



UNIVERSITAT POLITÈCNICA DE CATALUNYA  
BARCELONATECH

Escola Tècnica Superior d'Arquitectura  
del Vallès



# Programa marc Grau en Estudis d'Arquitectura

Acord J.ETSAV/2023/03/03, de la Junta d'Escola del dia 5 de juliol de 2023, pel qual s'aprova el Programa Marc per al grau en Estudis d'Arquitectura - GEArq



UNIVERSITAT POLITÈCNICA DE CATALUNYA  
BARCELONATECH

Escola Tècnica Superior d'Arquitectura  
del Vallès



PROGRAMA MARC GRAU EN ESTUDIS D'ARQUITECTURA.  
ESCOLA TÈCNICA SUPERIOR D'ARQUITECTURA DEL VALLÈS

# Índex

<b>PRESENTACIÓ</b> .....	<b>2</b>
<b>1. ESTRUCTURA DE LA TITULACIÓ</b> .....	<b>2</b>
1.1. DEFINICIÓ .....	2
1.2. ITINERARIS PER PROMOCIONS .....	2
1.3. ESTRUCTURA DEL PLA D'ESTUDIS .....	4
1.4. REQUISITS I PREREQUISITS .....	6
1.5. ASSIGNATURES I ALTRE TIPUS DE CRÈDITS .....	7
1.6. PROPORCIÓ DELS DIFERENTS TIPUS DE CRÈDITS .....	7
1.7. GRANDÀRIA DELS GRUPS A LES ASSIGNATURES .....	8
1.8. GUIA DOCENT DE LES ASSIGNATURES .....	8
1.9. RENDIMENT MÍNIM I TERMINIS DE PERMANÈNCIA .....	9
<b>2. ACCÉS</b> .....	<b>11</b>
2.1. PREINSCRIPCIÓ UNIVERSITÀRIA .....	11
2.2. ACCÉS ESTUDIS GRAU PER CANVI D'UNIVERSITAT I/O ESTUDIS UNIVERSITARIS OFICIALS ESPANYOLS (TRASLLAT D'EXPEDIENT) .....	11
2.3. ACCÉS ESTUDIS GRAU AMB ESTUDIS UNIVERSITARIS ESTRANGERS .....	13
<b>3. MATRÍCULA</b> .....	<b>16</b>
3.1. PROCEDIMENT DE MATRICULACIÓ .....	16
3.2. ORDRE DE MATRÍCULA .....	16
3.3. CRITERIS DE MATRÍCULA .....	17
<b>4. AVALUACIÓ</b> .....	<b>20</b>
4.1. AVALUACIÓ DE LES ASSIGNATURES .....	20
4.2. AVALUACIÓ CURRICULAR .....	21
<b>5. RECONeixEMENT DE CRÈDITS</b> .....	<b>25</b>
5.1. RECONeixEMENT D'ASSIGNATURES CURSADES EN ALTRES ESTUDIS UNIVERSITARIS .....	25
5.2. RECONeixEMENT DE CRÈDITS PER EXPERIÈNCIA LABORAL O PROFESSIONAL .....	25
5.3. RECONeixEMENT DE CRÈDITS PER ACTIVITATS D'EXTENSIÓ UNIVERSITÀRIA .....	25
<b>6. MOBILITAT</b> .....	<b>27</b>
6.1. REQUISITS ACADÈMICS .....	27
6.2. SOL·LICITUDS I ASSIGNACIÓ DE PLACES .....	27
6.3. RECONeixEMENT ACADÈMIC DE L'ESTADA .....	28
6.4. COMPOSICIÓ I FUNCIONS DE LES COMISSIONS D'AVALUACIÓ CURRICULAR .....	28
<b>7. PRÀCTIQUES EXTERNES</b> .....	<b>29</b>
7.1. TIPOLOGIA I DEDICACIÓ .....	29
7.2. PRÀCTIQUES ACADÈMIQUES EXTERNES CURRICULARS .....	29
7.3. AVALUACIÓ DE LES PRÀCTIQUES .....	30
<b>8. TREBALL FI DE GRAU</b> .....	<b>31</b>
8.1. DESCRIPCIÓ I FORMAT DEL TFG .....	31
8.2. OBJECTIUS .....	31
8.3. CALENDARI .....	31
8.3. MATRÍCULA .....	31
8.4. TUTORS .....	31
8.5. TRIBUNALS .....	31
8.6. LLIURAMENT, DEFENSA I AVALUACIÓ .....	32
8.7. ASSOLIMENT DE LA COMPETÈNCIA EN TERCERA LLENGUA .....	34
8.8. AL·LEGACIONS I REVISIÓ .....	34
8.9. PRESERVACIÓ I PUBLICACIÓ DEL TFG .....	34
DISPOSICIÓ ADDICIONAL .....	35
ANNEXOS: .....	36

# Presentació

El programa marc conté el conjunt normatiu que regula els estudis de Grau en Estudis d'Arquitectura de de l'Escola Tècnica Superior d'Arquitectura del Vallès de la Universitat Politècnica de Catalunya.

Aquesta normativa desenvolupa aspectes específics d'aquest estudis i està subordinada a la normativa específica de la UPC, de rang autonòmic i estatal, com son:

1. Normativa dels estudis de grau i màster de la UPC (en endavant NAGRAMA)
2. Memòria verificada del títol de Grau en Estudis d'Arquitectura
3. Normativa pràctiques acadèmiques externes de la UPC

A partir del curs 2023-2024 aquest programa mars incorpora les normatives específiques de l'Escola respecte a processos acadèmic d'accés als estudis, avaluació, mobilitat, pràctiques acadèmiques externes i Treball fi d'estudis.

## 1. Estructura de la titulació

### 1.1. Definició

El Grau en Estudis d'Arquitectura de l'ETSAV és un estudi universitari oficial Verificat per Resolució *del Consejo de Universidades* el 23 de juliol de 2014 .

El pla d'estudis te una durada de 5 cursos acadèmics repartits en 10 quadrimestres, amb una càrrega lectiva de 300 ECTS distribuïts de la manera següent:

Tipo crèdits	ECTS
<b>Obligatoris</b>	270
<b>Optatius</b>	24
<b>Treball Fi de grau</b>	6

Per obtenir el títol de grau en Estudis d'Arquitectura els estudiants i estudiantes han de haver assolit, en acabar els estudis, la competència en tercera llengua, d'acord amb el que s'estableix al articles 3.3 de la Normativa acadèmica dels estudis de grau i màster de la UPC

Els quadrimestres es distribueixen en tres fases: la fase inicial, la fase central i la fase electiva

### 1.2. Itineraris per promocions

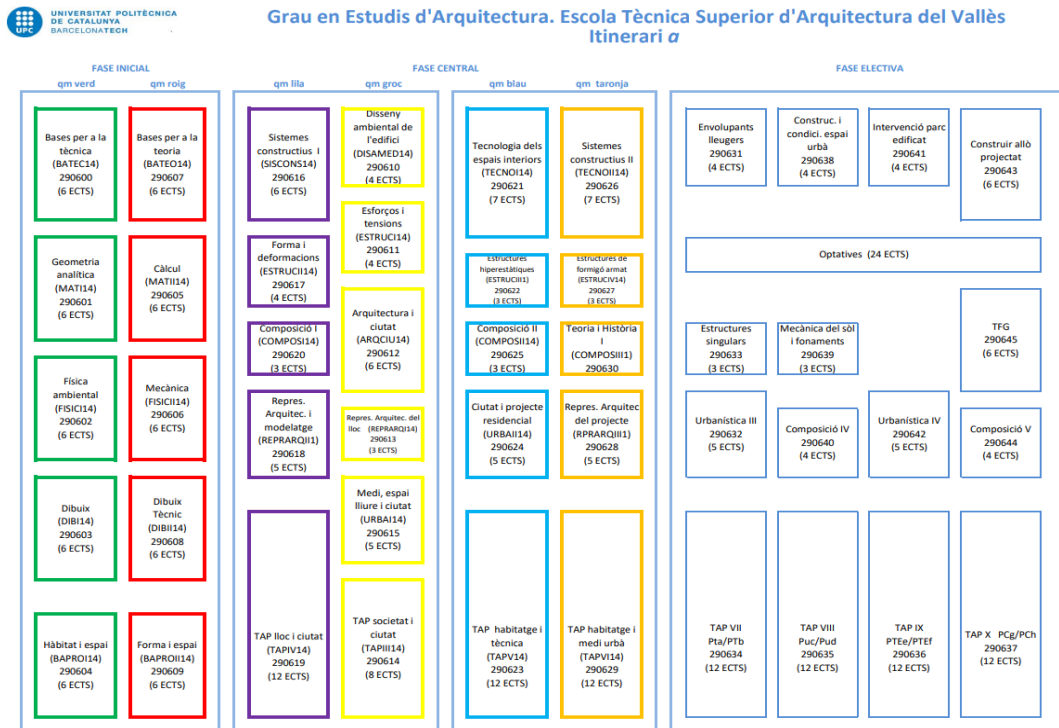
A partir del curs acadèmic 2018-2019 s'ha establert el desenvolupament d'un model d'aprenentatge per promocions, a traves del desenvolupament de la docència en dos itineraris formatius que alternen l'ordre d'impartició dels quadrimestres del pla d'estudis. Aquest model d'aprenentatge garanteix l'adquisició de les competències bàsiques, generals, transversals i específiques pròpies de la titulació optimitzant els recursos existents a l'escola i el desenvolupament d'un model basat en l'aprenentatge, més integrat a l'entorn del treball de l'estudiant i amb la millora de la seva autonomia com a objectiu principal.

A efectes operatius, en iniciar els estudis els estudiants s'assignen, a efectes de matrícula i docència, a dos grups equivalents en nombre, que cursaran en ordre invers els quadrimestres dins de cada curs acadèmic, a la fase inicial i central. La fase electiva ja no segueix la lògica de promoció ja que l'estudiant pot triar l'ordre en que cursa les assignatures.

Les promocions desenvolupen la docència dels estudis a traves de dos itineraris formatius, l'itinerari Alfa i l'itinerari

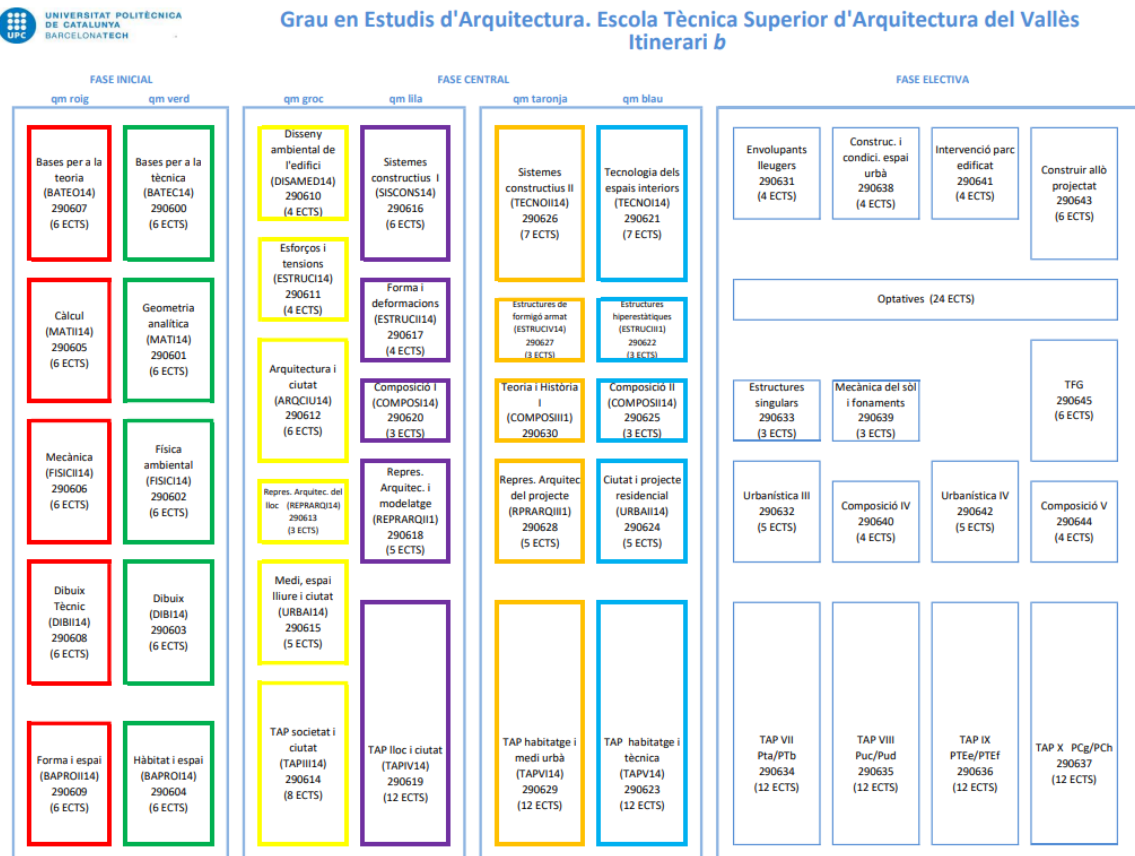
Beta.

L'itinerari alfa desenvolupa la docència seguin l'ordre següent:



Memòria Verificada. Document del Consell de Govern 32/2 2014 aprovat el 6 de febrer de 2014. Resolució de 22 d'abril de 2015, publicada al BOE núm. 109 de 7 de maig de 2015

El itinerari beta s'imparteix següent l'ordre següent:



Memòria Verificada. Document del Consell de Govern 32/2 2014 aprovat el 6 de febrer de 2014. Resolució de 22 d'abril de 2015, publicada al BOE núm. 109 de 7 de maig de 2015

A cada itinerari se li assigna una promoció, que cada curs adopta el nom d'un o una arquitecte rellevant.

---

### 1.3. Estructura del Pla d'estudis

La docència de grau a l'ETSAV s'estructura en tres fases amb objectius i condicions acadèmiques diferenciades, que reconeix les particularitats de la docència grau:

- Una **fase inicial** –definida pel Pla d'Estudis– que comprèn els dos primers quadrimestres, i que posa les bases de l'aprenentatge dels estudiants, incidint especialment en l'adquisició de conceptes fonamentals, eines i metodologia de treball. Aquesta fase esta conformada pels quadrimestres Verd i Roig.
- Una **fase central**, que inclou els quatre quadrimestres següents, i que es pot qualificar com a disciplinària per la troncalitat dels seus continguts; que es proposa generar coneixement, opinió i pensament crític sobre els àmbits en els que actua, a partir del treball del professorat i dels estudiants. Aquesta fase la conformen els quadrimestres Groc, Lila, Blau i Carbassa.
- I una darrera **fase electiva**, amb els últims quatre quadrimestres, i en la qual l'estudiant ha de poder traçar amb més llibertat —i més capacitat de decisió— el seu perfil d'aprenentatge personal dins l'oferta de l'escola, que inclou també la mobilitat internacional. Aquesta fase la conformen els quadrimestres del 7 al 10.

#### 1.3.1. Fase Inicial

Els quadrimestres de la Fase Inicial adopten la nomenclatura de quadrimestres **verd i roig**

El llista següent inclou els codis, la denominació actual de les assignatures i la nomenclatura de l'assignatura prèvia el 2018-2019, entre parèntesis.

##### *Quadrimestre verd*

290600 Bases per a la tècnica (Bases per a la tècnica),  
290601 Geometria analítica (Matemàtiques I),  
290602 Física ambiental (Física I),  
290603 Dibuix (Dibuix I), i  
290604 Hàbitat i espai (Bases per al Projecte I ).

##### *Quadrimestre roig*

290605 Càlcul (Matemàtiques II),  
290606 Mecànica (Física II ),  
290607 Bases per a la teoria (Bases per a la teoria),  
290608 Dibuix tècnic (Dibuix II), i  
290609 Forma i espai (Bases per al projecte II).

El quadrimestre articula gradualment l'aprenentatge de l'estudiant amb un major grau d'integració. Amb aquest objectiu, l'encàrrec de les assignatures als departaments es fa sobre la responsabilitat que l'estudiantat hagi assumit les competències necessàries per abordar un encàrrec específic proposat per l'Escola en cadascun dels dos tallers horitzontals, que es realitzaran orientativament a la vuitena i a la quinzena setmana del quadrimestre.

La voluntat és que l'avaluació de les competències es traslladi progressivament cap a aquests tallers horitzontals, pel que en finalitzar el quadrimestre, l'Escola avaluarà -conjuntament amb el professorat responsable de les assignatures- el procés d'aprenentatge realitzat, i la progressiva adequació dels tallers horitzontals a aquesta funció d'avaluació integrada.

#### 1.3.2 Fase Central

A la fase central s'adopta la nomenclatura de quadrimestres **groc i lila** pel segon any i **blau i taronja** pel tercer any acadèmic:

El llistat següent inclou els codis, la denominació actual de les assignatures i la nomenclatura de l'assignatura prèvia el 2018-2019, entre parèntesis.

### **Quadrimestre groc**

290610 Disseny ambiental de l'edifici (Disseny ambiental de l'edifici),  
290611 Esforços i tensions (Estructures I),  
290612 Arquitectura i ciutat (Arquitectura i ciutat),  
290613 Representació Arquitectònica del lloc (Representació Arquitectònica I),  
290614 TAP societat i ciutat (TAP III), i  
290615 Medi, espai lliure i ciutat (Urbanística I).

### **Quadrimestre lila**

290616 Sistemes Constructius I (Sistemes constructius),  
290617 Forma i deformacions (Estructures II),  
290618 Representació arquitectònica i modelatge (Representació Arquitectònica II),  
290619 TAP lloc i ciutat (TAP IV), i  
290620 Composició I (Composició I).

### **Quadrimestre blau**

290621 Tecnologia dels espais interiors (Tecnologia I),  
290622 Estructures hiperestàtiques (Estructures III),  
290623 TAP habitatge i tècnica (TAP V),  
290624 Ciutat i projecte residencial (Urbanística II), i  
290625 Composició II (Composició II).

### **Quadrimestre taronja**

290626 Sistemes Constructius II (Tecnologia II),  
290627 Estructures de formigó armat (Estructures IV),  
290628 Representació arquitectònica del Projecte (Representació Arquitectònica III), i  
290629 TAP habitatge i medi urbà (TAP VI).

Cada quadrimestre articula gradualment l'aprenentatge de l'estudiant amb un major grau d'integració entre les assignatures. Amb aquest objectiu, l'encàrrec de l'Escola als departaments es treballa sobre una base comuna entre assignatures que plantejarà una setmana coordinada a l'inici de cada quadrimestre. A la setmana 17 es finalitzarà el curs amb una revisió conjunta entre assignatures dels resultats.

En finalitzar el quadrimestre, l'Escola avaluarà, conjuntament amb el professorat responsable, el procés d'aprenentatge seguit i reconeixerà en el treball de l'estudiantat les competències de les diverses matèries.

### **1.3.3 Fase electiva**

La fase electiva la formen els dos darrers cursos acadèmics dels estudis, s'imparteixen els quadrimestres 7, 8, 9 i 10.

Aquesta fase, a més de les assignatures obligatòries i els Tallers de matèria, inclou també la mobilitat internacional i el bloc optatiu.

A la fase electiva l'estudiant ja no ha de seguir un itinerari concret i pot traçar amb més llibertat el seu perfil d'aprenentatge personal dins l'oferta de l'escola, sempre i quant compleixi amb els criteris i restriccions establerts a la normativa acadèmica o aquest programa marc i, hi hagi places lliures.

### **Assignatures obligatòries**

290631 Envolupants lleugers,  
290632 Urbanística III,  
290633 Estructures singulars,  
290638 Construcció i condicionament,  
290639 Mecànica del sòl i fonaments,  
290640 Composició IV,  
290641 Intervenció en el parc edificat,  
290642 Urbanística IV,  
290643 Construir allò projectat,  
290644 Composició V, i

## Tallers de matèria

S'anomenen tallers de matèria les assignatures Taller d'Arquitectura i Projectes (TAP) VII, VIII, IX i X

## Assignatures obligatòries

- 290634 TAP VII (2 grups: Pta i Ptb)
- 290635 TAP VIII (2 grups: Puc i Pud)
- 290636 TAP IX (2 grups: PTEe i PTEf)
- 290637 TAP X (2 grups: PCg i Pch)

Cada taller te una càrrega docent de 12 ECTS cadascun, dels quals l'estudiant haurà de cursar 8 ECTS corresponents a la matèria Projectes a cada TAP i un total de: 2 ECTS de la matèria Composició 2 ECTS de la matèria Estructures 2 ECTS de la matèria Representació 6 ECTS de la matèria Tecnologia 4 ECTS de la matèria Urbanística sense que en cap cas l'oferta de TAPs obligui a l'estudiant a cursar necessàriament una determinada opció (o lletra) en el conjunt de l'itinerari a través dels quatre TAPs (VII, VIII, IX i X).

Aquests tallers poden ser cursats en qualsevol ordre, tenint en compte el que s'estableix en els criteris de matrícula i la disponibilitat de places.

En finalitzar el desè quadrimestre, l'estudiant haurà d'haver cursat, a més de les assignatures dels quadrimestres corresponents, els 4 tallers de matèria.

Un cop aprovat una assignatura de taller, no es podrà tornar a cursar. Si se suspèn s'ha de tornar a cursar l'assignatura en la mateixa o en diferent opció de grup de lletra a la suspesa.

*Tallers experimentals:* Són tallers de 16 ECTS que es corresponen a determinades opcions de tallers de matèria ofertats conjuntament amb una optativa de 4 ECTS. L'estudiant no podrà cursar les opcions dels tallers de matèria que s'ofereixin en aquest format sense estar matriculat simultàniament de les dues assignatures que el formen. Tampoc podrà cursar l'optativa sense l'opció del taller de matèria corresponent.

### 1.3.4 Coordinació de les fases

El disseny del pla d'estudis determina que les matèries que el constitueixen s'orientin cap a uns resultats d'aprenentatge de l'estudiantat que es concreten en uns objectius definits per a cada fase del pla d'estudis: Fase inicial, fase central i fase electiva.

El sotsdirector o sotsdirectora amb funcions de cap d'Estudis vetllarà per la consecució i assoliment d'aquests objectius de fase i les seves funcions seran:

- Garantir la interrelació entre les diferents matèries que integren les diferents fases.
- Garantir l'adquisició de competències específiques i genèriques per part de l'estudiantat.
- Realitzar el seguiment dels resultats acadèmics.
- Detectar possibles desviacions.
- Proposar mesures de correcció i millora.
- Presidir la Comissió d'Avaluació curricular dels blocs que integren els plans d'estudis.

## 1.4 Requisits i prerequisits

### 1.4.1 Requisits per cursar assignatures d'un nou curs acadèmic o fase

Per cursar assignatures de una fase o curs acadèmic nou és necessari, com a norma general, que la matrícula també inclogui totes les assignatures obligatòries suspeses, no presentades o no matriculades de cursos anteriors i del seu itinerari (*alfa* o *beta*) que s'imparteixin en aquell període lectiu.



---

Un cop iniciada la Fase electiva ja no s'aplica aquesta norma en les assignatures obligatòries dels quadrimestres 7 a 10, inclosos els Tallers de matèria.

### 1.4.2 Prerequisits entre assignatures:

El fet que una assignatura tingui prerequisits significa que hi ha una o més assignatures que l'estudiant ha d'haver superat prèviament per poder matricular-se'n.

Als estudis de grau en Estudis d'Arquitectura s'estableixen els prerequisits següents:

- **Fase inicial:** amb caràcter general, el conjunt d'assignatures del primer bloc curricular, integrat pels quadrimestres verd i roig, constitueix un prerequisit per a totes les altres assignatures de blocs posteriors. No obstant, i per una sola vegada, aquesta restricció no s'aplicarà a l'estudiant que, no havent esgotat el termini màxim per superar el nombre mínim de crèdits de la fase inicial, tingui pendents fins a un màxim de 18 ECTS. L'estudiant que s'aculli a aquesta excepció, haurà de formalitzar la matrícula de totes les assignatures pendents de la fase inicial, incloses aquelles de les quals hagin obtingut una qualificació igual o superior a 4, i podrà completar la seva matrícula amb assignatures del següent quadrimestre del seu itinerari (a o b) fins a un màxim total de 30 ECTS o 4 assignatures. L'estudiant que cursa els seus estudis a temps parcial podrà completar la seva matrícula fins a un màxim de 18 ECTS per quadrimestre, d'acord amb el que s'estableix en l'article 2.5.2 de la NAGRAMA.
- **Fase electiva :** Les assignatures obligatòries *Tecnologia Envolupants lleugers (290631)* i *Construcció i Condicionament de l'espai urbà (290638)* s'hauran de cursar amb anterioritat a l'assignatura *Construir allò projectat (290643)*.
- **Optatives:** Si una assignatura optativa contempla prerequisits o correquisits apareixerà especificat en la fitxa de l'assignatura o la guia docent, publicada en el web de l'escola a l'apartat *Curs Actuals* (<https://etsav.upc.edu/ca/curs-actual>).

## 1.5 Assignatures i altre tipus de crèdits

### Assignatures obligatòries

La descripció i informació de les assignatures obligatòries es publica a la Guia docent que podràs consultar a l'apartat web corresponent al *Curs Actual* : <https://etsav.upc.edu/ca/curs-actual>

### Assignatures optatives

Cada curs acadèmic es presenta una proposta d'assignatures optatives, aprovades per la Comissió Acadèmica.

La descripció i informació de les assignatures obligatòries es publica a la Guia docent que podràs consultar a l'apartat web corresponent al *Curs Actual* : <https://etsav.upc.edu/ca/curs-actual>

### Activitats universitàries a reconèixer en el bloc optatiu

En els estudis de grau els estudiants poden reconèixer un màxim de 6 ECTS del bloc optatiu amb activitats universitàries, reconeixement de llengües o mobilitat, d'acord amb el que s'estableix a l'article 4.1.6 de la NAGRAMA. En el capítol 5.3 d'aquesta normativa podeu consultar més informació sobre aquest tipus de reconeixements.

## 1.6 Proporció dels diferents tipus de crèdits

Com a criteri general, i a efectes del càlcul de l'encàrrec docent i de l'organització docent, per a les matèries del pla d'estudis s'establirà la següent proporció entre crèdits de teoria, pràctica, taller/laboratori i tutoria/activitats dirigides:

<b>Matèria</b>	<b>Teoria</b>	<b>Pràctica</b>	<b>Taller</b>	<b>AD</b>
<b>Dibuix</b>	15%	0%	85%	
<b>Representació*</b>	15%	0%	85%	
<b>Projectes</b>	15%	0%	85%	
<b>Composició*</b>	50%	50%		
<b>Tecnologia</b>	50%	50%		
<b>Estructures*</b>	50%	50%		
<b>Física</b>	50%	50%		
<b>Matemàtiques</b>	50%	50%		
<b>Urbanisme*</b>	50%	50%		
<b>TFG</b>				100%

(\*) Excepte en el cas que les matèries participin als tallers, moment en què la proporció serà igual a la matèria projectes.

## 1.7 Grandària dels grups a les assignatures

Com a criteri general, es consideren grups de fins a 60 estudiants en els crèdits de Teoria de les assignatures, grups de fins a 30 estudiants en els crèdits de Pràctiques, grups de fins a 20 estudiants en els crèdits de Taller i grups de fins a 10 estudiants en els crèdits de Tutories/Activitats dirigides.

Aquests nombres poden ser modificats en funció de les necessitats concretes de programació acadèmica, de la planificació docent d'alguna assignatura i de les disponibilitats de professorat de les Seccions Departamentals.

### Fase Inicial:

Tallers: Es consideren 3 grups d'estudiants en els crèdits de Taller de la fase inicial.

### Fase Electiva:

Assignatures obligatòries: Atès el caràcter electiu de la fase, s'estableix un límit de matrícula de 65 estudiants per a les assignatures:

- 290631. Envolupants lleugers,
- 290632. Urbanística III,
- 290633. Estructures singulars,
- 290638. Construcció i condicionament de l'espai urbà,
- 290639. Mecànica del Sòl i fonaments,
- 290640. Composició IV,
- 290641. Intervenció en el parc edificat,
- 290642. Urbanística IV,
- 290643. Construir allò projectat, i
- 290644. Composició V.

### Assignatures optatives

Com a criteri general, si una assignatura optativa no assoleix un mínim de 10 estudiants matriculats no es podrà impartir. La Direcció de l'Escola o la Comissió Acadèmica en podrà determinar excepcions.

Els estudiants matriculats en optatives anul·lades podran optar per aquelles optatives que en el moment de la seva matrícula tenien places disponibles, sempre i quan no hi hagi alguna limitació objectiva de les places.

## 1.8 Guia Docent de les assignatures

La proposta del pla docent d'una assignatura és responsabilitat del professor o professora responsable d'assignatura. El pla docent ha d'incloure:

- Els objectius de l'assignatura expressats en termes de coneixements, competències específiques i genèriques i habilitats; i la contribució als objectius del pla d'estudis.
- Els continguts.
- Les activitats programades.
- Els criteris d'avaluació, el mètode de qualificació i la ponderació de les proves d'avaluació.

- 
- La valoració quantificada de les hores de treball personal de l'estudiant.
  - Els professors que imparteixen la docència.
  - La llengua d'impartició de l'assignatura.
  - L'horari d'atenció als estudiants.

Així mateix, el professor o professora a responsable d'assignatura ha de vetllar pel compliment de les activitats d'avaluació planificades, de la coordinació del professorat que hi participa, i de l'adquisició, per part dels estudiants, de les competències genèriques i específiques de cada assignatura.

La Comissió Acadèmica de l'ETSAV, per delegació de la Junta d'escola, s'encarregarà de:

- Aprovar les propostes de pla docent de les assignatures abans de la seva publicació.
- Ratificar, si escau, la proposta de les Seccions Departamentals de coordinadors d'assignatures.
- Vetllar pel compliment i l'adequació dels objectius de les assignatures al pla d'estudis.

## 1.9 Rendiment mínim i terminis de permanència

La normativa de permanència en els estudis de grau de la UPC, aprovada al Ple del Consell Social de 19 d'abril de 2021 i desplegada l'article 5 de la NAGRAMA estableix les normes que regulen la permanència dels estudiants i estudiantes de la Universitat.

Els següents punts presenten els criteris específics de l'Escola referent a la permanència i continuïtat d'estudis en el grau d'Estudis en Arquitectura.

### 1.9.1 Rendiment mínim el primer any acadèmic

L'estudiantat ha **d'aprovar un mínim de 12 ECTS** el primer any acadèmic que cursa del grau d'Estudis en Arquitectura a l'ETSAV. Els crèdits convalidats, adaptats o reconeguts no es tenen en compte en aquest còmput mínim.

#### Desvinculació dels estudis de grau:

En cas que l'estudiant no superi aquest crèdits el primer any és desvincularà dels estudis de grau en Estudis d'Arquitectura.

Els estudiants desvinculats que vulgui reiniciar els estudis en el grau, podrà fer-ho al cap d'un any des de la seva desvinculació si torna a tenir plaça assignada per la via de preinscripció.

#### Quadrimestre de gràcia:

Els estudiants i estudiantes desvinculats dels estudis poden sol·licitar a la Comissió d'avaluació curricular, de manera motivada, per l'e-Secretaria, abans de la data establerta en el Calendari Acadèmic de l'ETSAV, l'ampliació del termini per superar el nombre mínim de crèdits exigits per la primer any acadèmic amb un quadrimestre de gràcia. Tant sols es pot demanar el quadrimestre de gràcia una vegada.

Les reclamacions sobre les resolucions emeses per la Comissió d'Avaluació Curricular s'ha d'adreçar al Director del centre, per la e-Secretaria, en el període establerts d'al·legacions a la Comissió d'Avaluació Curricular establert al Calendari Acadèmic de l'ETSAV.

L'estudiant o estudianta afectada pot adreçar al rector un recurs de reposició, en el termini d'un mes a partir del dia següent de la recepció de la resolució del director. Aquesta instància es tramita per la Seu Electrònica de la UPC: [https://seuelectronica.upc.edu/ca/Tramits/Recurs\\_al\\_rector\\_per\\_temes\\_recollits\\_a\\_la\\_Normativa\\_academica\\_dels\\_estudis\\_de\\_grau\\_i\\_master\\_de\\_la\\_UPC](https://seuelectronica.upc.edu/ca/Tramits/Recurs_al_rector_per_temes_recollits_a_la_Normativa_academica_dels_estudis_de_grau_i_master_de_la_UPC)

### 1.9.2 Rendiment mínim en la fase inicial del grau

L'estudiantat a temps complet ha **de superar els 60 ECTS** establert de la **fase inicial** en un termini màxim de **2 anys acadèmics** del grau d'Estudis en Arquitectura a l'ETSAV.

Els estudiants que cursen els estudis a temps parcials tenen un màxim de 4 anys acadèmics per superar els crèdits establerts de la fase inicial.

---

### **Desvinculació dels estudis de grau:**

En cas que l'estudiant no superi aquest crèdits el primer any és desvincularà dels estudis de grau en Estudis d'Arquitectura. Els estudiants desvinculats que vulgui reiniciar els estudis en el grau, podrà fer-ho al cap d'un any des de la seva desvinculació si torna a tenir plaça assignada per la via de preinscripció.

### **Quadrimestre de gràcia:**

Els estudiants i estudiantes desvinculats dels estudis poden sol·licitar a la Comissió d'avaluació curricular, de manera motivada, per l'e-Secretaria, abans de la data establerta en el Calendari Acadèmic de l'ETSAV, l'ampliació del termini per superar el nombre mínim de crèdits exigits per la primer any acadèmic amb un quadrimestre de gràcia. Tant sols es pot demanar el quadrimestre de gràcia una vegada.

Les reclamacions sobre les resolucions emeses per la Comissió d'Avaluació Curricular s'ha d'adreçar al Director del centre, per la e-Secretaria, en el període establerts d'al·legacions a la Comissió d'Avaluació Curricular establert al Calendari Acadèmic de l'ETSAV.

L'estudiant o estudianta afectada pot adreçar al rector un recurs de reposició, en el termini d'un mes a partir del dia següent de la recepció de la resolució del director. Aquesta instància es tramita per la Seu Electrònica de la UPC: [https://seuelectronica.upc.edu/ca/Tramits/Recurs al rector per temes recollits a la Normativa academica dels estudis de grau i master de la UPC](https://seuelectronica.upc.edu/ca/Tramits/Recurs%20al%20rector%20per%20temes%20recollits%20a%20la%20Normativa%20academica%20dels%20estudis%20de%20grau%20i%20master%20de%20la%20UPC)

## **1.9.3 Rendiment mínim un cop superats els crèdits de la fase inicial**

L'Escola articularà els mecanismes oportuns per tal que l'estudiant que, havent superat la fase inicial, tingui un paràmetre de rendiment acadèmic (PRA) inferior a 0,5 en els dos últims períodes lectius matriculats, disposi d'un tutor que l'orienti personalment i de manera vinculant respecte de les assignatures a cursar i el nombre de crèdits a matricular o qualsevol altre aspecte relacionat amb els seus estudis.

La Comissió d'Avaluació Curricular proposarà al director la desvinculació dels estudis per un període màxim d'un any, d'aquells estudiants que hagin obtingut un paràmetre de rendiment acadèmic inferior a 0,3 en els tres últims períodes lectius matriculats.

El centre pot, en casos justificats degudament, no tenir en compte el PRA d'un període lectiu determinat a l'efecte de l'aplicació d'aquest article.

Aquest apartat no és d'aplicació als estudiants als qui restin 30 ECTS o menys per finalitzar els seus estudis.

### **Desvinculació dels estudis de grau:**

En cas que l'estudiant no superi aquest crèdits el primer any és desvincularà dels estudis de grau en Estudis d'Arquitectura.

Els estudiants desvinculats que vulgui reiniciar els estudis en el grau, podrà fer-ho al cap d'un any des de la seva desvinculació.

### **Quadrimestre de gràcia:**

Els estudiants i estudiantes desvinculats dels estudis poden sol·licitar a la Comissió d'avaluació curricular, de manera motivada, per l'e-Secretaria, abans de la data establerta en el Calendari Acadèmic de l'ETSAV, l'ampliació del termini per superar el nombre mínim de crèdits exigits per la primer any acadèmic amb un quadrimestre de gràcia. Tant sols es pot demanar el quadrimestre de gràcia una vegada.

Les reclamacions sobre les resolucions emeses per la Comissió d'Avaluació Curricular s'ha d'adreçar al Director del centre, per la e-Secretaria, en el període establerts d'al·legacions a la Comissió d'Avaluació Curricular establert al Calendari Acadèmic de l'ETSAV.

L'estudiant o estudianta afectada pot adreçar al rector un recurs de reposició, en el termini d'un mes a partir del dia següent de la recepció de la resolució del director. Aquesta instància es tramita per la Seu Electrònica de la UPC: [https://seuelectronica.upc.edu/ca/Tramits/Recurs al rector per temes recollits a la Normativa academica dels estudis de grau i master de la UPC](https://seuelectronica.upc.edu/ca/Tramits/Recurs%20al%20rector%20per%20temes%20recollits%20a%20la%20Normativa%20academica%20dels%20estudis%20de%20grau%20i%20master%20de%20la%20UPC)

---

## 2. Accés

L'accés als estudis de grau està regulat per normativa acadèmica de la UPC i el Reial decret 412/2014.

Les vies d'accés a el grau en Estudis d'Arquitectura son les següents:

- Assignació per preinscripció universitària.
- Accés estudis grau per canvi d'universitats i/o estudis universitaris oficials espanyols (trasllat d'expedient).
- Accés estudis de grau amb estudis estrangers.

### 2.1 Preinscripció universitària

Els estudiants i estudiantes que volen iniciar els estudis de grau han d'obtenir la plaça mitjançant el procediment de preinscripció universitària que gestiona la Generalitat de Catalunya. El centre no te cap competència en l'assignació d'aquestes places.

Els estudiants i estudiantes assignades al grau de l'ETSAV mitjançant el procés de preinscripció tenen dret a matricular-se en els terminis establerts i d'acord amb el procediments de matrícula fixat per a la titulació, i que es podrà consultar al web de l'Escola, durant els períodes de matrícula establerts durant el mes de Juliol.

L'accés als estudis per preinscripció universitària es realitza a la convocatòria de juny per iniciar el curs el quadrimestre de tardor (setembre).

El nombre de places d'accés per preinscripció programat pel curs 2023-2024 és de 110 estudiants.

### 2.2. Accés estudis grau per canvi d'universitat i/o estudis universitaris oficials espanyols (trasllat d'expedient).

Aquest apartat complementa allò que estableix la Normativa acadèmica dels estudis de grau i màster de la UPC, en l'apartat 1.1, amb l'objectiu d'homogeneïtzar el perfil acadèmic a la resta de l'estudiantat de l'ETSAV.

Els estudiants i les estudiantes que cursen el grau en Estudis d'Arquitectura o el seu equivalent a universitats espanyoles i volen continuar-los a l'ETSAV, hi poden accedir directament per canvi d'universitat sempre i quant compleixin els criteris d'admissió i hi hagin places lliures.

Aquest tipus d'accés implica sempre el tancament de l'expedient en el centre d'origen; en conseqüència, no poden accedir per aquesta via els estudiants i les estudiantes que volen simultaniejar estudis. Un cop admès l'estudiant ha de tramitar el trasllat de l'expedient en els estudis d'origen.

#### 2.2.1 Requisits d'accés

- Estar en condicions de reconèixer un mínim de 30 ECTS corresponents a assignatures obligatòries en el pla d'estudis de Grau en Estudis d'Arquitectura de l'ETSAV. En cap cas es reconeix el treball Fi de Grau.
- La nota de tall de l'any en què es va accedir a la universitat ha de ser igual o superior a la que es va exigir per accedir al Grau en Estudis d'Arquitectura de l'ETSAV en aquell any.
- No estar afectat per les normes de permanència als estudis d'origen, si aquests s'han cursat a la UPC., d'acord amb que s'estableix a l'article 1.1b de la Normativa acadèmica de grau i màster de a UPC

Si no es reuneixen aquests requisits, o un cop resoltes les sol·licitud d'accés no hi ha places lliures, la persona interessada ha d'obtenir la plaça pel procés de preinscripció. Les persones interessades poden gestionar paral·lelament a la sol·licitud d'accés directe a l'Escola la preinscripció universitària a la Oficina d'accés de la Generalitat de Catalunya.

**No poden ser admesos** mitjançant aquesta via els estudiants i les estudiantes que estan en alguna de les

---

situacions següents:

- Que un cop realitzat el reconeixement, els resti per superar com a mínim 60 ECTS dels estudis als quals volen accedir.
- Que no els quedi per superar únicament el treball de fi de grau en els estudis d'origen.

## 2.2.2 Nombre de places

El nombre de places oferta per l'accés directe al centre pel curs 2023-2024 és de 10 places tant pels estudiants d'altres estudis universitàries espanyols com estrangers.

## 2.2.3 Procediment d'admissió

- Les persones interessades, que compleixin els requisits d'accés podran presentar la seva sol·licitud i la documentació permanent a la data establerta en el calendari acadèmic de l'ETSAV i d'acord amb el procediment establert per aquest tràmit publicat al web de l'escola: <https://etsav.upc.edu/ca/estudis/tramits/tramits#Acces>
- Al llarg del mes d'octubre la comissió permanent del Centre o el sotsdirector o sotsdirectora assignada pel director, presentarà la proposta d'assignació de places en funció dels criteris de selecció establerts. El director, per delegació del rector, resoldrà l'assignació de places.
- Comunicació de la resolució d'admissió i de la proposta de reconeixements de crèdits.

### 2.2.3.1 Documentació que cal presentar:

La documentació que han de presentar és

- a. Imprès de sol·licitud complimentat i signat.
- b. DNI o del passaport, fotocòpia compulsada o validada digitalment.
- c. Certificació de la nota final d'accés a la Universitat, fotocòpia compulsada o validada digitalment.
- d. Certificació acadèmica personal, fotocòpia compulsada o validada digitalment.  
A efectes del càlcul de la nota de l'expedient, únicament es tindrà en compte la certificació acadèmica aportada durant el termini de presentació de sol·licituds. Si l'estudiant és admès i es produeix algun canvi en la certificació es podrà aportar de nou per ser inclosa en l'estudi de reconeixement de crèdits, però no com a valoració d'admissió.
- e. Quadre resum de la totalitat del pla o plans d'estudis que l'estudiant hagi cursat, segellat/s pel centre d'origen.
- f. Programa de les assignatures aprovades pel sol·licitant i segellades pel centre d'origen. En els programes ha de haver-hi indicació de:
  - títol del programa docent
  - objectius i continguts, i
  - bibliografia.
- g. Recomanable: documentació gràfica dels projectes i treballs realitzats format DIN A3 (Portafoli).

Els documents b,c,d,e i f han de ser oficials ( original o còpia compulsada) i segellats 3 per la universitat que correspongui

### 2.2.3.2 Criteris de selecció

Les places s'assignaran per ordre segons els resultats obtinguts pels candidats en base als següents paràmetres:

1. Que la qualificació obtinguda a les PAU sigui igual o superior a la nota d'accés a l'ETSAV (febrer fins al curs 2017-18 i setembre a partir de 2018-19) del mateix any en què la van obtenir (paràmetre eliminatori).
2. El valor del rendiment acadèmic, en quant a la durada, dels estudis d'origen (CA/n) ha de ser igual o superior a H, d'acord amb els següents paràmetres (eliminatori):
  - a. Ca: total dels crèdits aprovats,
  - b. n: diferència entre l'any de la primera matrícula i el de la darrera, i
  - c. H: el 70% (42 ECTS) dels crèdits teòrics d'un any acadèmic en els estudis de l'ETSAV (60).  
Per al càlcul no es tindran en compte les assignatures adaptades ni les convalidades.
3. Quan els sol·licitants vinguin de les branques d'Enginyeria i Arquitectura, el portafoli orientarà

---

sobre les seves experteses (paràmetre prioritari).

Les sol·licituds s'ordenaran d'acord amb la puntuació obtinguda al punt 2, Rendiment acadèmic, considerant si és el cas, el portafoli, definit al punt 3.

D'acord amb la Normativa acadèmica dels estudis de grau i màster de la UPC, els centre tindrà en compte en l'assignació de places a l'estudiantat víctima d'assetjament sexual, per raó de sexe, per raó de l'orientació sexual, la identitat de gènere o l'expressió de gènere, i a estudiants que acreditin la condició de víctima de violència de gènere, com també els fills i filles que en depenen, i si s'escau, donarà preferència a la tramitació d'aquests expedients.

### 2.2.3.3 Admissió i inici dels estudis

Els estudiants que accedeixen per aquesta via iniciaran els estudis en el quadrimestre de primavera (febrer) del curs acadèmic en que han estat admesos.

El estudiants que no es matriculin en la data previst, o no presentin la documentació necessària dins dels terminis establerts, i que no hagin presentat justificació perdran automàticament la plaça assignada.

### 2.2.3.4 Reclamació sobre la resolució d'admissió.

L'admissió dels estudis la resol el director del centre per delegació del rector.

En cas de desacord amb la resolució d'admissió la persona interessada podrà interposar una instància de revisió de la resolució davant del director, un termini de 10 dies des de la comunicació de la resolució, per la Seu electrònica de la UPC:

[https://seuelectronica.upc.edu/ca/Tramits/Sollicitud\\_acces\\_directe\\_estudis\\_UPC\\_per\\_canvi\\_estudis\\_centre\\_universitat](https://seuelectronica.upc.edu/ca/Tramits/Sollicitud_acces_directe_estudis_UPC_per_canvi_estudis_centre_universitat)

En cas de desacord amb la resolució emesa pel director del centre, s'han d'adreçar un recurs al rector, en el termini d'un mes a partir del dia següent de la recepció de la notificació, mitjançant la Seu electrònica de la UPC:

[https://seuelectronica.upc.edu/ca/Tramits/Recurs\\_al\\_rector\\_per\\_temes\\_recollits\\_a\\_la\\_Normativa\\_academica\\_dels\\_estudis\\_de\\_grau\\_i\\_master\\_de\\_la\\_UPC](https://seuelectronica.upc.edu/ca/Tramits/Recurs_al_rector_per_temes_recollits_a_la_Normativa_academica_dels_estudis_de_grau_i_master_de_la_UPC)

## 2.3. Accés estudis grau amb estudis universitaris estrangers

Aquest apartat complementa allò que estableix la Normativa acadèmica dels estudis de grau i màster de la UPC, en l'apartat 1.1, amb l'objectiu d'homogeneïtzar el perfil acadèmic a la resta de l'estudiantat de l'ETSAV.

### 2.3.1 Requisits d'accés

- Estar en condicions de reconèixer un mínim de 30 ECTS corresponents a assignatures obligatòries en el pla d'estudis de Grau en Estudis d'Arquitectura de l'ETSAV. En cap cas es reconeix el treball Fi de Grau.
- Acreditar documentalment l'obtenció del certificat nivell B2 en llengua catalana o castellana, excepte aquells que provinquin de països en els quals una d'aquestes dues llengües sigui oficial.

Si no es reuneixen aquests requisits, o un cop resoltes les sol·licitud d'accés no hi ha places lliures, la persona interessada ha d'obtenir la plaça pel procés de preinscripció.

Els estudiants i les estudiants que convaliden menys de 30 ECTS han de fer la preinscripció, en la qual solament poden demanar l'estudi del centre que els ha fet aquesta convalidació i per a la qual han de presentar el certificat de l'estudi de convalidació emès pel centre.

Els estudiants i les estudiants que no obtenen el reconeixement de cap crèdit poden accedir als estudis

---

universitaris a través de la preinscripció general, prèvia sol·licitud d'homologació del seu títol al títol espanyol de batxillerat i superació de les proves d'accés per a persones estrangeres.

**No poden ser admesos** mitjançant aquesta via els estudiants i les estudiants que estan en alguna de les situacions següents:

- Que un cop realitzat el reconeixement, els resti per superar com a mínim 60 ECTS dels estudis als quals volen accedir.
- Que no els quedi per superar únicament el treball de fi de grau en els estudis d'origen.
- Que la persona interessada no hagi obtingut l'homologació o equivalència dels seu títol, o estudis a Espanya
- Que la persona interessada no hagi sol·licitat l'homologació pel títol universitari oficial espanyol corresponent o la convalidació d'estudis, ates que totes dues possibilitats no es poden sol·licitar simultàniament.

### 2.3.2 Nombre de places

El nombre de places oferta per l'accés directe al centre pel curs 2023-2024 és com a màxim de 3 places. Aquestes places es contemplen dins l'oferta per a l'admissió a través de canvi d'estudis.

### 2.3.3 Procediment d'admissió

- Les persones interessades, que compleixin els requisits d'accés podran presentar la seva sol·licitud i la documentació permanent a la data establerta en el calendari acadèmic de l'ETSAV i d'acord amb el procediment establert per aquest tràmit publicat al web de l'escola: <https://etsav.upc.edu/ca/estudis/tramits/tramits#Acces>
- Al llarg del mes d'octubre la comissió permanent del Centre o el sotdirector/a designat pel director, presentarà la proposta d'assignació de places en funció dels criteris de selecció establerts. El director, per delegació del rector, resoldrà l'assignació de places.
- Comunicació de la resolució d'admissió i de la proposta de reconeixements de crèdits.

#### 2.3.3.1 Documentació que cal presentar:

La documentació que han de presentar és

- a. Imprès de sol·licitud complimentat i signat.
- b. DNI, NIE, passaport, o qualsevol document acreditatiu, fotocòpia compulsada o validada digitalment.
- c. Certificació acadèmica personal, fotocòpia compulsada o validada digitalment.  
A efectes del càlcul de la nota de l'expedient, únicament es tindrà en compte la certificació acadèmica aportada durant el termini de presentació de sol·licituds. Si l'estudiant és admès i es produeix algun canvi en la certificació es podrà aportar de nou per ser inclosa en l'estudi de reconeixement de crèdits, però no com a valoració d'admissió.
- d. Quadre resum de la totalitat del pla o plans d'estudis que l'estudiant hagi cursat, segellat/s pel centre d'origen.
- e. Programa de les assignatures aprovades pel sol·licitant i segellades pel centre d'origen. En els programes ha de haver-hi indicació de:
  - títol del programa docent,
  - objectius i continguts, i
  - bibliografia
- f. Documentació gràfica dels projectes i treballs realitzats format DIN A3 (Portafoli).
- g. Escala de qualificacions del sistema d'avaluació, indicant la nota mínima que correspon a aprovar.
- h. Certificado de nota media final de carrera (si no apareix en el certificado académico oficial).
- i. Certificat nivel B2 en llengua catalana o castellana, si escau.

Els documents b,c,h, e, d i g han de ser oficials, originals i expedits per les autoritats competents i han d'estar legalitzats per via diplomàtica.

Per a més informació sobre la legalització de documents cal adreçar-se a:

<https://www.upc.edu/sga/ca/expedient/LegalitzacioDocuments/LegalitzacioTraduccioDocumentsEstrangers>



---

### 2.3.3.2 Criteris de selecció

Els criteris d'ordenació seran eliminatoris, prioritzant:

1. Qualificació obtinguda en la valoració de la documentació gràfica aportada per l'estudiant que acrediti els mèrits acadèmics. La valoració es realitzarà per un tribunal i es quantificarà entre 0 i 10. El tribunal estarà format pel Cap d'Estudis del Centre i dos caps de secció departamental o professors en qui deleguin. La qualificació mínima per ser considerat és un 5.
2. Nota mitjana ponderada dels estudis o final de carrera.
3. Valoració del coneixement de la llengua català i/o castellà superior al B2.

Les sol·licituds s'ordenaran d'acord amb la puntuació obtinguda al punt 1 i 2, considerant si és el cas, el 3.

### 2.2.3.3 Admissió i inici dels estudis

Els estudiants que accedeixen per aquesta via iniciaran els estudis en el Quadrimestre de primavera (febrer) del curs acadèmic en que han estat admesos.

El estudiants que no es matriculin en la data previst, o no presentin la documentació necessària degudament legalitzada dins dels terminis establerts, i que no hagin presentat justificació perdran automàticament la plaça assignada

### 2.2.3.4 Reclamació sobre la resolució d'admissió

L'admissió dels estudis la resol el director del centre per delegació del Rector.

En cas de desacord amb la resolució d'admissió la persona interessada podrà interposar una instància de revisió de la resolució davant del Director, en un termini de 10 dies des de la comunicació de la resolució, per la Seu electrònica de la UPC:

[https://seuelectronica.upc.edu/ca/Tramits/Sollicitud acces directe estudis UPC per canvi estudis centre universitat](https://seuelectronica.upc.edu/ca/Tramits/Sollicitud%20acces%20directe%20estudis%20UPC%20per%20canvi%20estudis%20centre%20universitat)

En cas de desacord amb la resolució emesa pel director del centre, s'han d'adreçar un recurs al rector, en el termini d'un mes a partir del dia següent de la recepció de la notificació, mitjançant la Seu electrònica de la UPC:

[https://seuelectronica.upc.edu/ca/Tramits/Recurs al rector per temes recollits a la Normativa academica dels estudis de grau i master de la UPC](https://seuelectronica.upc.edu/ca/Tramits/Recurs%20al%20rector%20per%20temes%20recollits%20a%20la%20Normativa%20academica%20dels%20estudis%20de%20grau%20i%20master%20de%20la%20UPC)

---

## 3. Matrícula

Els criteris generals de la matrícula en els estudis de la UPC es regulen en la Normativa acadèmica dels estudis de grau i màster, en l'apartat 2. En aquest document despleguem els elements específics del grau en Estudis en Arquitectura de l'ETSAV

### 3.1 Procediment de matriculació

El Calendari acadèmic de l'ETSAV establirà, cada curs acadèmic, els dies previstos per realitzar la matrícula dels quadrimestres de tardor i primavera.

La matrícula es realitzarà pel sistema d'automatrícula des de l'e-Secretaria de l'estudiant.

El calendari i el procediment de matrícula es publica, abans de la matrícula, a l'apartat web de l'Escola:

<https://etsav.upc.edu/ca/ca/estudis/tramits/tramits#matricula>

#### Matrícula fora de termini:

Si l'estudiant o estudianta, per una causa justificada, no pot realitzar la matrícula (personalment o substituït per una persona autoritzada) a la data i hora previstes, haurà de presentar una instància, per la e-Secretaria, en el termini de Modificació de matrícula establert en el Calendari acadèmic de l'ETSAV.

Els estudiants de nou accés, amb plaça assignada per preinscripció universitària a la UPC, no pot realitzar la matrícula a la data establerta, perd la plaça assignada a l'ETSAV i ha de tornar a ser admès mitjançant el procés de preinscripció universitària. Si per algun motiu de caràcter excepcional, l'estudiant no s'ha pogut matricular als estudis, pot sol·licitar en el centre corresponent una autorització per matricular-s'hi fora de termini, el rector o rectora és el responsable de resoldre les autoritzacions de matrícula fora de termini. El procediment i terminis per sol·licitar la matrícula fora de termini s'estableixen a l'article 2.2 de la Normativa dels estudis de Grau i Màster de la UPC i en la Guia de matricula del curs en el qual es vol accedir, publicada al web de la UPC.

### 3.2 Ordre de matrícula

S'assignarà als estudiants i estudiantes un dia i hora per fer la matrícula, depenent de la fase en la qual es trobin.

Per poder fer aquesta assignació els expedient s'ordenen aplicant-hi els criteris que es descriuen en els punts següent.

#### 3.2.1 Rànquing primera matrícula de fase Inicial

L'estudiant o l'estudianta que matriculi per primera vegada a la fase inicial dels estudis ha de matricular els 30 ECTS que conformen les assignatures del quadrimestre assignat (itinerari [alfa](#) o [beta](#)), amb l'excepció de qui ho fa a temps parcial que no podrà superar els 18 crèdits, d'acord amb l'article 2.5.1 de la Normativa acadèmica dels estudis de grau i màster de la UPC.

L'ordre de matrícula vindrà determinat pel procés d'assignació de places de la Oficina d'Accés a la Universitat de la Generalitat de Catalunya.

---

### 3.2.2 Rànquing segona matrícula de la fase inicial i matrícula de la fase central (quadrimestres: groc, lila, blau i taronja)

S'establirà una franja horària per a realitzar la matrícula de les assignatures d'aquestes fases.

Per a cada estudiant, l'ordre de matrícula es determina per l'aplicació del criteri següent, de manera decreixent:

$$CA \times PRA / (D + 1)$$

Sent:

- **CA** el número de crèdits aprovats el darrer quadrimestre cursat,
- **PRA** el paràmetre de rendiment acadèmic del darrer quadrimestre cursat (nombre de crèdits aprovats / nombre de crèdits matriculats), i
- **D** la diferència entre el quadrimestre més alt en que té assignatures matriculades i el més baix amb alguna assignatura no aprovada (si no hi ha assignatures no aprovades, D = 0).

En el cas que la fórmula anterior atorgui un mateix resultat a estudiants diversos, l'ordre de cadascun es determinarà, de manera també decreixent, pel número del quadrimestre en què l'estudiant es trobava majoritàriament matriculat el darrer quadrimestre cursat i per la nota mitjana de l'expedient.

### 3.2.3. Matrícula de la fase electiva

A la fase electiva s'establirà dues franges horària per a realitzar la matrícula. Una primera franja per l'estudiantat que els manca menys de 30 ECTS per finalitzar els estudis i una segona franja amb la resta d'estudiants de la fase electiva.

Per a cada estudiant, l'ordre de matrícula es determina per l'aplicació del criteri següent, de manera decreixent:

$$CA \times PRA / (D + 1)$$

Sent:

- **CA** el número de crèdits aprovats el darrer quadrimestre cursat,
- **PRA** el paràmetre de rendiment acadèmic del darrer quadrimestre cursat (nombre de crèdits aprovats / nombre de crèdits matriculats), i
- **D** la diferència entre el qm més alt en que té assignatures matriculades i el més baix amb alguna assignatura no aprovada (si no hi ha assignatures no aprovades, D = 0).

En el cas que la fórmula anterior atorgui un mateix resultat a estudiants diversos, l'ordre de cadascun es determinarà, de manera també decreixent, pel número del quadrimestre en què l'estudiant es trobava majoritàriament matriculat el darrer quadrimestre cursat i per la nota mitjana de l'expedient.

Als estudiants i estudiantes que han realitzat una estada de mobilitat internacional el quadrimestre anterior a la matrícula, i encara no tenen les qualificacions incorporades a l'expedient alhora de fer la matrícula se'ls aplicarà la fórmula amb les dades del quadrimestre anterior a la mobilitat.

## 3.3 Criteris de matrícula

### 3.3.1 Nombre màxim i mínim de crèdits a matricular

#### 3.3.1.1 Fase inicial:

Amb caràcter general, el conjunt d'assignatures del primer bloc curricular, integrat pels quadrimestres verd i roig, constitueix un prerrequisit per a totes les altres assignatures de blocs posteriors.

No obstant, i per una sola vegada, aquesta restricció no s'aplicarà a l'estudiant que, no havent esgotat el termini màxim per superar el nombre mínim de crèdits de la fase inicial, tingui pendents fins a un màxim de 18 ECTS. L'estudiant que s'aculli a aquesta excepció, haurà de formalitzar la matrícula de totes les assignatures pendents de la fase inicial, incloses aquelles de les quals hagin obtingut una qualificació igual o superior a 4, i podrà completar la seva matrícula amb assignatures del següent quadrimestre del seu itinerari (a o b) fins a un màxim total de 30 ECTS o 4 assignatures.

---

L'estudiant que cursa els seus estudis a temps parcial podrà completar la seva matrícula fins a un màxim de 18 ECTS per quadrimestre, d'acord amb el que s'estableix a l'article 2.5.2 de la NAGRAMA.

Les comissions d'avaluació curricular vetllaran pel seguiment acadèmic de l'estudiant que es trobi en aquestes condicions.

La resta d'estudiants podrà matricular-se d'un màxim de 36 ECTS en un quadrimestre, excepte en el cas d'estudiants que no han superat la fase inicial i no es matriculen per primera vegada.

Les assignatures reconegudes no es tindran en compte a l'hora d'aplicar els límits establerts.

L'estudiant que es matriculi per primera vegada de la fase inicial haurà de fer-ho dels 60 ECTS corresponent a totes les assignatures del seu primer quadrimestre (verd o roig), amb l'excepció de qui cursi els seus estudis a temps parcial, que es podrà matricular d'un màxim de 18 crèdits (vegeu NAGRAMA 2.5.1).

### 3.3.1.2 Fase Central i Electiva:

Un cop superada la fase inicial, també els de grau, es poden matricular com a màxim de **36 ECTS** per quadrimestre

L'estudiant que s'incorpora per primera vegada als estudis a l'ETSAV i que no ho fa en la fase inicial, ha de matricular com a mínim 12 ECTS en el primer any acadèmic.

### 3.3.2 Matrícula d'assignatures d'un quadrimestre nou

Per matricular-se de noves assignatures d'un quadrimestre qualsevol és necessari, com a norma general, que la matrícula també inclogui totes les assignatures obligatòries suspeses, no presentades o no matriculades dels quadrimestres anteriors i del seu itinerari (*alfa* o *beta*) que s'imparteixin en aquell període lectiu. En serà una excepció la matrícula de les assignatures obligatòries dels quadrimestres 7 al 10, inclosos els tallers de matèria

L'estudiant no es pot tornar a matricular de les assignatures superades. Es considera que una assignatura ha estat superada per l'estudiant quan, en la valoració del rendiment, ha obtingut una qualificació d'aprobat o superior.

Les assignatures qualificades en la valoració del rendiment amb un suspens i nota numèrica igual o superior a 4 es podran matricular o no, atès que seran objecte de l'avaluació curricular corresponent, en tancar el bloc. La comissió d'avaluació curricular determina si l'assignatura pot ser aprovada o mantenir-se suspesa.

### 3.3.3 Matrícula d'assignatures no superades

L'estudiant no es pot tornar a matricular de les assignatures superades. Es considera que una assignatura ha estat superada per l'estudiant quan, en la valoració del rendiment, ha obtingut una qualificació d'aprobat o superior.

Les assignatures qualificades en la valoració del rendiment amb un suspens i nota numèrica igual o superior a 4 es podran matricular o no, atès que seran objecte de l'avaluació curricular corresponent, en tancar el bloc. La Comissió d'Avaluació Curricular determina si l'assignatura pot ser aprovada o mantenir-se suspesa.

### 3.3.4 Matrícula assignatures de Fase inicial

Amb caràcter general, el conjunt d'assignatures del primer bloc curricular, integrat pels quadrimestres verd i roig, constitueix un prerrequisit per a totes les altres assignatures de blocs posteriors.

Les assignatures reconegudes no es tindran en compte a l'hora d'aplicar els límits establerts.

L'estudiant que s'incorpora per primera vegada als estudis a l'ETSAV i que no ho fa en la fase inicial, ha de matricular com a mínim 12 ECTS en el primer any acadèmic.

---

### 3.3.5 Matricula de les assignatures de la Fase Central

Els estudiants de les fases Centrals podrà matricular-se d'un màxim de 36 ECTS en un quadrimestre.

### 3.3.6 Matricula de les assignatures de Fase Electiva:

Els estudiants de les fases Electiva podrà matricular-se d'un màxim de 36 ECTS en un quadrimestre.

L'estudiant podrà matricular les assignatures obligatòries dels quadrimestres 7 a 10 un cop hagi superat o tingui matriculades totes les assignatures dels quadrimestres anteriors, d'acord amb la normativa acadèmica general de la UPC. L'ordre de matriculació d'aquestes assignatures podrà realitzar-se indistintament, . No obstant i això, les assignatures amb prerequisits definits a l'apartat 1.4.1 per tal d'assegurar l'adquisició de les competències prèvies que demanda l'assignatura.

#### Tallers de matèria

Els tallers de matèria: Taller d'Arquitectura i Projectes (TAP) VII, VIII, IX i X, es poden ser cursats en qualsevol ordre, tenint en compte el que s'estableix en aquesta normativa i l'ANAGRAMA i la disponibilitat de places.

En finalitzar el desè quadrimestre, l'estudiant haurà d'haver cursat, a més de les assignatures dels quadrimestres corresponents, els 4 tallers de matèria.

Un cop aprovada una assignatura de taller, no es podrà tornar a matricular. Si se suspèn s'ha de tornar a cursar l'assignatura en la mateixa o en diferent opció del grup suspès, si hi ha places per fer-ho en el moment de la matrícula.

*Tallers experimentals* : Són tallers de 16 ECTS que es corresponen a determinades opcions de tallers de matèria ofertades conjuntament amb una optativa de 4 ECTS. L'estudiant no podrà cursar les opcions dels tallers de matèria que s'ofereixin en aquest format sense estar matriculat simultàniament de les dues assignatures que el formen. Tampoc podrà cursar l'optativa sense l'opció del taller de matèria corresponent.

#### Matricula d'assignatures optatives

Els estudiants podran matricular assignatures optatives d'entre l'oferta quadrimestral un cop aprovats 162 ECTS d'assignatures obligatòries.

Com a criteri general, si una assignatura optativa no assoleix un mínim de 10 estudiants matriculats no es podrà impartir. La Comissió Acadèmica en podrà determinar excepcions.

Els estudiants matriculats en optatives anul·lades podran optar per aquelles optatives que en el moment de la seva matrícula tenien places disponibles.

---

## 4. Avaluació

### 4.1 Avaluació de les assignatures

#### 4.1.1 Criteris d'avaluació de les assignatures

En general, el nombre mínim d'actes d'avaluació (exàmens, exercicis, treballs de taller, seguiment de l'assignatura, etc.) serà de dos. Cap dels actes tindrà un pes superior al 60% ni inferior al 10% del total.

Si un estudiant no pot fer una prova d'avaluació per motius excepcionals i justificats degudament, el centre pot considerar l'excepcionalitat i arbitrar, si escau, les mesures necessàries perquè la pugui realitzar, sempre durant el període lectiu corresponent. No obstant això, l'estudiant que es matricula d'assignatures amb algun tipus d'incompatibilitat horària no en pot reclamar, per aquest fet, l'avaluació en dates diferents a les previstes.

Els criteris d'avaluació i el mètode de qualificació, inclosos en el pla docent de cada assignatura, seran proposats pel professor coordinador i hauran de ser aprovats per la Comissió Acadèmica, per delegació de la Junta d'Escola.

Tots els actes d'avaluació han de realitzar-se normalment dins l'horari lectiu regular de les assignatures, i sempre dins del període lectiu. Qualsevol acte d'avaluació que no pugui realitzar-se, de manera justificada, en aquestes condicions haurà de ser validat específicament pel coordinador de la fase en la que s'ubica l'assignatura.

El Calendari acadèmic de l'ETSAV, que aprova la Junta d'Escola, i que es fa públic abans de l'inici del curs acadèmic, estableix el període on tenen lloc els actes d'avaluació.

Els resultats dels actes d'avaluació s'han de donar a conèixer als estudiants en el termini de quinze dies següents a la prova, ja que aquests resultats constitueixen un element important per a la millora del seu procés d'aprenentatge.

Els treballs presentats es retornen als estudiants a petició pròpia. La reproducció total o parcial d'aquests projectes o la seva utilització per a qualsevol altre fi, ha de tenir l'autorització explícita dels autors.

#### 4.1.2 Resultats de l'avaluació de les assignatures

En finalitzar el quadrimestre el professor o professora responsable de cada assignatura incorpora les qualificacions finals numèriques de cada estudiant a l'aplicatiu de PRISMA en el termini establert al calendari lectiu per a cada quadrimestre.

S'establirà la correspondència descriptiva segons la relació següent:

9,0 – 10 Excel·lent / Matrícula d'Honor

7,0 - 8,9 Notable

5,0 - 6,9 Aprovat

0 - 4,9 Suspens.

(\* La qualificació de NP s'atorga quan l'estudiant no participa en cap dels actes d'avaluació previstos a l'assignatura, excepte en el cas que la guia docent de l'assignatura publicada especifiqui alguna cosa diferent).

El número de matrícules d'honor que s'atorguin no podrà ser superior al 5% dels alumnes matriculats en una matèria en un període acadèmic determinat, excepte si el número d'alumnes matriculats és inferior a 20, en què es podrà atorgar una sola matrícula d'honor.

Hom considera que un estudiant ha superat l'assignatura quan la seva valoració és d'aprovat o superior.

Si l'avaluació d'una assignatura és de suspens amb qualificació inferior a 4 o no presentat, l'estudiant ha de repetir-la. Si la qualificació és de 4 a 4,9 pot tornar a matricular-la o no (vegeu condicions de superació de blocs curriculars en els punts 3.5, i 3.6).

De forma experimental, i a la Fase Inicial i al primer any de la Fase Central (qm groc i lila), quan un estudiant suspengui

---

una assignatura, el professor/a coordinador/a presentarà un pla de treball que permeti a l'estudiant adquirir les competències que no ha assolit, i aquest pla de treball expressarà els crèdits ECTS que impliqui el seu seguiment. El pla de treball serà rebut i acceptat pel sots-director responsable de la Fase en qüestió.

Si l'assignatura és optativa i l'avaluació és de suspens, l'estudiant no està obligat a repetir-la.

#### 4.1.3 Revisions i al·legacions als resultats de les avaluacions

La revisió i al·legacions als resultats de l'avaluació ve determinat en l'article 3-4 de la Normativa acadèmica dels estudis de grau i màster de la UPC.

#### 4.1.4 Revisions i al·legacions als actes d'avaluació realitzats durant el curs

L'estudiant ha d'adreçar la sol·licitud de revisió al professor responsable de l'assignatura.

#### 4.1.5 Revisions i al·legacions als actes d'avaluació realitzats durant el curs

En finalitzar el quadrimestre, i un cop fets públics els informes d'avaluació de les assignatures, el Centre estableix un període de 7 dies per tal que l'estudiant que ho desitgi comenti personalment amb els professors de cada assignatura els resultats de les proves i/o de les qualificacions numèriques obtingudes.

En cas de desacord amb els resultats de l'entrevista, l'estudiant pot presentar, en el termini de 7 dies des de la publicació de l'informe d'avaluació de l'assignatura, un escrit raonat d'al·legació dirigit al director. La Comissió d'avaluació curricular corresponent a l'assignatura en qüestió, que actuarà com a Comissió d'apel·lació, examinarà el cas havent sol·licitat un informe escrit previ al professor responsable de l'assignatura.

Aquesta Comissió pot determinar, en casos molt excepcionals, la necessitat de constitució d'un tribunal de revisió, que estarà format per: - El Director o autoritat acadèmica en qui delegui. - El cap de la Secció de l'assignatura objecte de la revisió. - Un estudiant que hagi superat l'assignatura objecte de la revisió.

El tribunal podrà demanar, si ho considera necessari, l'opinió i/o informes de professors de matèries corresponents a assignatures anteriors o posteriors. Durant aquest procés s'escoltarà l'estudiant i el professor afectats.

En base a aquest procediment, la Comissió proposarà al Director la resolució de l'al·legació, que es comunicarà a l'estudiant i als professors implicats en un termini màxim de 15 dies.

Contra aquesta resolució l'estudiant podrà interposar un recurs al Rector de la UPC en el termini d'un mes des de la data de la comunicació de la resolució (vegeu diagrama 1).

## 4.2 Avaluació curricular

### 4.2.1 Blocs curriculars

Un bloc curricular és un grup d'assignatures que s'avaluen de forma conjunta i global mitjançant el procediment anomenat d'avaluació curricular. Aquest procediment és el que dóna validesa a les qualificacions i crèdits que ha obtingut l'estudiant.

A la titulació de grau es defineixen els següents blocs curriculars:

- **Bloc curricular fase inicial:** inclou les assignatures dels qm verd i vermell
- **Bloc curricular fase central 1: 3 (groc) -4 (lila):** inclou totes les assignatures dels qm groc i lila
- **Bloc curricular fase central 2: 5(blau) -6(taronja):** inclou totes les assignatures dels qm blau i taronja.
- **Bloc curricular fase electiva:** inclou les assignatures obligatòries dels quadrimestres 7, 8, 9 i 10, exclos el TFG

### 4.2.2 Comissió avaluació curricular

---

### 4.2.2.1 Composició i funcions de les comissions d'avaluació curricular

- El directora o el sotsdirector o sotsdirectora a de la fase corresponent com a president.
- Els professors o professores responsables d'assignatures.
- Un representant de l'estudiantat (que haurà de tenir superat el bloc corresponent, a excepció del de la fase electiva).
- El secretari o secretària de la comissió.

Les funcions de les comissions, a més d'aquelles estrictament d'avaluació dels estudiants, són:

- Vetllar per l'adequada progressió dels estudiants en el pla d'estudis.
- Vetllar per una adequada distribució de qualificacions en les assignatures.
- Elevar a definitius els informes d'avaluació.
- Actuar com a comissió d'apel·lació de reclamacions d'estudiants sobre qualificacions.

### 4.2.2.2 Candidats a ser avaluats.

#### FASE INICIAL

S'avaluen els estudiants que hagin cursat totes les assignatures que integren la fase inicial. També s'avaluen els estudiants que, tot i no haver-les cursat, hagin esgotat el termini de durada de la fase inicial (2 anys acadèmics per als estudiants a temps complet i 4 per als estudiants a temps parcial) independentment si les han matriculat o no.

L'estudiant que inicia els estudis de Grau ha d'aprovar almenys 12 ECTS corresponents a assignatures obligatòries en el seu primer any acadèmic d'aquests estudis a la UPC, amb independència de les matrícules formalitzades.

En cas contrari, l'estudiant quedarà desvinculat d'aquests estudis i no podrà continuar-los en el mateix centre en els ha iniciat, ni podrà començar cap altre estudi dels que s'imparteixen al centre que tingui definida una fase inicial comuna amb l'estudi del qual ha estat exclòs.

L'estudiant que vol reiniciar els estudis dels quals ha estat exclòs o bé iniciar estudis diferents però amb una fase inicial comuna amb l'estudi en qüestió, pot fer-ho al cap d'un any des del moment de la desvinculació si hi torna a tenir una plaça assignada per la via de preinscripció o d'acord amb les normes d'accés vigents per a aquells estudis (vegeu article 2.5 de la NEGRAMA)

#### FASES CENTRAL I ELECTIVA

S'avaluen curricularment d'un bloc determinat els estudiants que han estat avaluats de totes les assignatures que componen aquell bloc.

L'estudiant provinent d'altres estudis universitaris oficials espanyols (vegeu 1.1.8 de la NAGRAMA) que no hagi superat en el seu primer any d'estudis a l'ETSAV un mínim de 12 ECTS (corresponents a assignatures obligatòries) amb independència de les matrícules formalitzades és exclòs d'aquests estudis i no pot continuar-los en el mateix centre on els ha iniciat, ni pot començar cap altre estudi dels que s'imparteixen al centre que tingui definida una fase inicial comuna amb l'estudi del qual ha estat exclòs.

Sobre la renúncia a l'avaluació curricular, vegeu el punt 3.2.3 de l'apartat Avaluació de la NAGRAMA.



---

### 4.2.2.3 Condicions de superació dels blocs curriculars

#### 4.2.2.3.1 Bloc de la Fase Inicial

La comissió del bloc curricular de fase inicial resoldrà automàticament el cas dels estudiants que tinguin totes les assignatures que conformen el bloc curricular amb qualificació d'aprobat o superior. Seran declarats aptes del bloc i obtindran nota numèrica corresponent a la mitjana ponderada de les qualificacions de les assignatures.

La comissió revisarà individualment la resta de casos d'estudiants.

L'estudiant avaluat podrà ser declarat: Apte de bloc, Suspens de qualificació (si no ha superat el bloc i encara no ha esgotat el termini de durada de la fase inicial) o No Apte. En aquest últim cas quedarà desvinculat dels estudis a l'ETSAV.

L'estudiant que vol reiniciar els estudis dels quals ha estat exclòs o bé iniciar estudis diferents però amb una fase inicial comuna amb l'estudi en qüestió, pot fer-ho al cap d'un any des del moment de la desvinculació si hi torna a tenir una plaça assignada per la via de preinscripció o d'acord amb les normes d'accés vigents per a aquells estudis (vegeu article 2.5 de la NAGRAMA).

#### 4.2.2.3.2 Condicions de superació de les fases central i electiva

Les comissions dels blocs curriculars 3 (groc) -4 (lila), 5 (blau) -6(taronja) i de fase electiva avaluaran i resoldran automàticament els següents casos:

- a) Estudiants que tenen totes les assignatures que conformen un bloc curricular amb qualificació d'aprobat o superior. Seran declarats aptes del bloc i obtindran nota numèrica corresponent a la mitjana ponderada de les qualificacions de les assignatures.
- b) Altres estudiants que compleixen totes les condicions següents:
  - o Haver cursat totes les assignatures que conformen un bloc curricular i haver obtingut una qualificació d'aprobat o superior en totes, excepte una assignatura suspesa amb la qualificació de 4,0 a 4,9.
  - o Que l'estudiant no hagi aprovat, per aquest procediment, una altra assignatura del mateix grup de matèries en una avaluació curricular anterior.
  - o Que la nota mitjana ponderada del bloc, calculada abans de l'avaluació curricular, sigui de 6 o superior. En aquest cas, seran declarats aptes del bloc i obtindran nota numèrica corresponent a la mitjana ponderada de les qualificacions de les assignatures.

L'estudiant que, havent tancat el bloc, no compleixi les condicions anteriors serà avaluat per la corresponent comissió d'avaluació. L'estudiant avaluat podrà ser declarat: Apte de bloc o Suspens de qualificació (si no ha superat el bloc).

L'estudiant amb una qualificació de 4,0 a 4,9 avaluat en un bloc curricular i declarat Suspens de qualificació no podrà tornar a ser avaluat del mateix bloc, a excepció que es modifiquin la qualificació de l'assignatura no aprovada o les circumstàncies acadèmiques. En aquest darrer cas, l'estudiant haurà de demanar justificadament la revisió de l'avaluació mitjançant una instància a secretaria acadèmica en els 7 dies anteriors a la data fixada en el calendari per a l'avaluació curricular.

#### 4.2.3.3 Renúncia a ser avaluat curricularment

Un estudiant pot sol·licitar la renúncia a l'avaluació curricular d'acord amb les condicions que s'indiquen a la NAGRAMA 4.2.3. Cal fer-ho mitjançant instància a secretaria acadèmica en els 7 dies anteriors a la data fixada en el calendari per a l'avaluació curricular.

---

#### 4.2.3.4 Al·legacions als resultats de les avaluacions curriculars.

En fer-se públics els documents d'avaluació curricular, l'estudiant disconforme amb el resultat podrà presentar un escrit raonat adreçat al Director en el termini màxim d'una setmana des de la publicitat dels esmentats documents. El Director nomenarà una comissió formada per: - El sotsdirector o sotsdirectora cap d'Estudis o persona en qui delegui. - Un professor amb docència a l'escola. - Un estudiant que hagi superat el bloc.

Contra aquesta resolució, l'estudiant podrà interposar un recurs al Rector de la UPC en el termini d'un mes des de la data de la comunicació de la resolució (vegeu diagrama 2).

---

## 5. Reconeixement de crèdits

En els estudis oficials de Grau de la UPC es poden reconèixer crèdits a partir d'activitats (acadèmiques o no) que són computats per a l'obtenció d'un títol oficial. Aquest reconeixement implica una equivalència pel que fa a competències específiques i/o transversals i a càrrega de treball per a l'estudiant.

Poden ser objecte de reconeixement com a crèdits en el grau de l'ETSAV:

- 1) Les assignatures o crèdits cursats en estudis universitaris.
- 2) L'experiència laboral i professional acreditada sempre que aquesta experiència estigui relacionada amb les competències inherents al títol esmentat. L'experiència laboral i professional es reconeix contra el concepte de pràctiques externes.
- 3) Activitats d'extensió universitària, fins a un màxim de 6 ECTS.
- 4) La formació assolida durant les estades en altres universitats o empreses (formació en el marc de la mobilitat)

### 5.1 Reconeixement d'assignatures cursades en altres estudis universitaris

La Normativa acadèmica dels estudis de la UPC estableix, en el seu punt 4rt., els criteris general per al reconeixement de crèdits entre titulacions universitàries.

Podeu consultar el procediment específica i els terminis per a sol·licitar el reconeixement de crèdits al web de l'ETSAV a l'apartat:

- <https://etsav.upc.edu/ca/estudis/tramits/tramits-relacionats-amb-els-reconeixements-i-les-convalidacions/convalidacio-assignatures>

### 5.2 Reconeixement de crèdits per experiència laboral o professional

En el Grau es poden reconèixer crèdits per experiència laboral i professional acreditada sempre i quan no s'hagin realitzat pràctiques curriculars.

L'activitat professional a reconèixer ha d'estar relacionada amb l'àmbit de l'Arquitectura

Per obtenir el reconeixement de crèdits per experiència laboral i professional cal acreditar un mínim de 1600 hores, que equivalen a 6 ECTS. A l'hora de fer la sol·licitud l'estudiant ha de tenir superats un mínim de 120 ECTS.

### 5.3 Reconeixement de crèdits per activitats d'extensió universitària

Poden ser objecte de reconeixement com a crèdits que computen a l'efecte de l'obtenció d'un títol oficial de grau les Activitats universitàries culturals, esportives, de representació estudiantil, solidàries i de cooperació, d'acord amb l'article 46.2.i de la Llei orgànica 6/2001, de 21 de desembre, d'universitats, segons el que estableix l'article 10.9.c del Reial decret 822/2021, de 28 de setembre, fins a un màxim de 6 ECTS.

El consell de govern de la UPC aprova el mapa d'itineraris de les activitats que es poden reconèixer als estudis de grau de la UPC.

Podeu consultar les activitats aprovades en l'apartat web:

- <https://www.upc.edu/sga/ca/matricula/ReconeixementCredits>

L'Escola entre també compta amb tres activitats específiques que permeten reconèixer crèdits. En el quadre següent podeu consultar aquestes activitats:

ACTIVITATS ETSAV		ECTS	Certificació	Sol·licitud
Formació complementària en eines informàtiques per a l'arquitectura	a.- Cursos CCLAIA	0,5, 1, 2, 3 o 4	Llistat organitzador	Introducció d'ofici per part del centre
	c.- Cursos organitzats per altres entitats	0,5, 1, 2, 3 o 4	CCLAIA revisa i certifica	Si
Activitats d'interès en arquitectura (cursos, workshops, conferències, visites, tallers, etc)	a.- Barcelona 48 hours OpenHouse	1 ECTS per any	Llistat organitzador	Introducció d'ofici per part del centre
	b.- Activitats organitzades per ETSAV o entitats amb les quals té col·laboració	0,5, 1, 2, 3 o 4	Llistat organitzador	Introducció d'ofici per part del centre
	c.- Activitats organitzades per externs	0,5, 1, 2, 3 o 4	Cal presentar certificat amb descripció de l'activitat i durada.	Si
Participació en activitats de promoció, acollida i informació		0,5, 1, 2, 3 o 4	Cal presentar certificat amb descripció de l'activitat i durada.	Si

15 hores = 0,5 ECTS

30 hores = 1 ECTS

60 hores = 2 ECTS

90 hores = 3 ECTS

Aquestes activitats s'han de fer simultàniament als estudis, però el reconeixement s'ha de demanar en l'última matrícula del grau i mentre quedin crèdits optatius per cursar, independentment del curs en el qual s'hagi dut a terme l'activitat. En cap cas no es pot fer un reconeixement parcial dels crèdits acordats prèviament.

Dins de les activitats d'extensió universitària també es pot **reconèixer crèdits optatius** per **idiomes**. Els certificats s'han d'haver obtingut simultàniament als estudis, però el reconeixement s'ha de demanar en l'última matrícula del grau i mentre quedin crèdits optatius per cursar, independentment del curs en el qual s'hagi dut a terme la formació. Aquesta mesura pretén garantir que l'estudiant pugui reconèixer l'activitat o cursar la totalitat dels crèdits optatius

Podeu consultar tota la informació al respecte a l'apartat web:

- <https://etsav.upc.edu/ca/estudis/tramits/tramits-relacionats-amb-els-reconeixements-i-les-convalidacions/reconeixement-de-credits-optatius>

La formació assolida durant les **estades de mobilitat** en altres universitats també poden ser reconegudes com a crèdits d'activitats universitàries.

## 6. Mobilitat

### 6.1 Requisits acadèmics

L'estudiantat matriculat en el grau en estudis d'arquitectura pot sol·licitar una estada de mobilitat (nacional o internacional) en el moment que compleixi els requisits següents:

- estar matriculat/da en el moment de sol·licitar la plaça i estar en disposició de poder matricular en la modalitat de mobilitat en el moment de realitzar l'estada (inici del quadrimestre corresponent).
- tenir 150 ECTS de la fase inicial i disciplinar (Q1 a Q6) superats en el moment de fer la sol·licitud.
- tenir el nivell d'idioma requerit per la universitat de destí i haver presentat el corresponent certificat emès per una de les institucions o tests reconeguts pel Consell Interuniversitari de Catalunya.
- en el cas d'estudiantat procedent d'altres estudis: haver cursat i superat com a mínim els 2 quadrimestres anteriors a l'ETSAV.

### 6.2 Sol·licituds i assignació de places

Les sol·licituds es fan per e-secretaria en els terminis i condicions publicats al web de l'escola. Cada estudiant pot sol·licitar un màxim de 5 places. Els estudiants que no compleixin algun dels requisits o terminis establerts quedarà automàticament exclòs/exclusa del procés.

Un cop acabat el termini per presentar les sol·licituds, es revisa la documentació aportada i s'ordenen les sol·licituds segons el criteri de ponderació de l'expedient. Per calcular aquesta ponderació s'aplica la fórmula:

$$VCE = \frac{CA_{Q1} \cdot PA_{Q1} + CA_{Q2} \cdot PA_{Q2} + CA_{Q3} \cdot PA_{Q3} + CA_{Q4} \cdot PA_{Q4}}{n} \cdot INP$$

sent:

VCE: valoració del currículum de l'estudiant dels últims 4 quadrimestres cursats i aprovats a l'ETSAV. En el cas d'estudiants provinents d'expedients d'altres universitats, es consideraran el nombre de quadrimestre cursat a l'ETSAV, amb un mínim de 2 i un màxim de 4.

n: número de quadrimestres considerats

CA<sub>Q</sub>n: número de crèdits aprovats en cada un dels quatre últims quadrimestres cursats.

PA<sub>Q</sub>n: paràmetre acadèmic de cada un dels quatre últims quadrimestres cursats (número de crèdits aprovats/número de crèdits matriculats)

INP: índex de la nota mitjana de les assignatures superades que apareix a l'expedient de l'estudiant, en el moment de sol·licitar la mobilitat, dividida entre 10

En cas d'empat per aplicació de la fórmula es tindran en compte també:

1. El nombre més alt de crèdits totals superats als estudis ETSAV
2. La nota mitjana més alta dels blocs o quadrimestres tancats.

L'estudiantat que hagi realitzat un intercanvi anteriorment s'ordenarà al final de la llista després d'aquells que no n'hagin realitzat cap. En qualsevol cas, s'utilitzarà per ordenar-los la mateixa ponderació de l'expedient.

L'assignació provisional de places es publica al web de l'Escola i l'estudiantat ha d'acceptar o renunciar a la plaça en un termini de 5 dies.

Les places vacants (no sol·licitades o renunciades en l'assignació) s'oferten en una segona convocatòria.

---

## 6.3 Reconeixement acadèmic de l'estada

L'estudiantat que realitza una estada de mobilitat pot demanar el reconeixement acadèmic de la mateixa. Per tal de convalidar assignatures cursades en destí per d'altres del pla d'estudis de l'ETSAV, és necessària la correspondència entre els ensenyaments. Aquesta correspondència s'ha de justificar en base als continguts i la càrrega horària dels mateixos.

L'equilibri de les correspondències de convalidació entre les assignatures es farà per blocs per a facilitar les equivalències qualitatives. Els crèdits sobrers de cada bloc es podran convalidar com a crèdits optatius.

Només es poden reconèixer crèdits obligatoris o optatius corresponents a la fase selectiva (Q7 a Q10). No es convalidaran assignatures suspeses en destí, i en cap cas es convalidarà el treball fi de grau (TFG).

La correspondència de convalidació ha de ser acordada per les 3 parts: ETSAV, universitat de destí i estudiant/a i a tals efectes se signa els document "Learning Agreement", en els terminis i condicions publicats al web de l'Escola.

## 6.4 Composició i funcions de les comissions d'avaluació curricular

La Comissió de Mobilitat és integrada per:

- el/la sotsdirector/a responsable de Relacions Internacionals
- el/la coordinador/a de mobilitat
- el/la responsable de l'Oficina d'Internacionals
- un/a representant dels estudiants
- el/la sotsdirector/a responsable de les Fases dels Estudis que siguin potencialment convalidables pels estudiants que gaudeixen de programes de mobilitat

Correspon al/la Sotsdirector/a responsable de Relacions Internacionals la definició de l'estratègia de mobilitat de l'ETSAV, d'acord amb el Pla d'Internacionalització, incloent els Acords de Mobilitat amb les Institucions sòcies i la interlocució amb les mateixes, així com les tasques de representació de l'ETSAV.

Correspon al Coordinador/a de Mobilitat i al Sotsdirector/a responsable d'Estudis la supervisió i validació dels processos de contingut acadèmic de les mobilitats, incloent la supervisió dels Compromisos d'Aprenentatge i la convalidació de continguts cursats durant les mobilitats.

Correspon a la comissió actuar com a comissió d'apel·lació de possibles reclamacions per part de l'estudiantat.

## 7. Pràctiques externes

Les pràctiques acadèmiques externes estan regulades a la UPC per l'Acord CG/2021/06/37 de 17 de desembre de 2021 del Consell de Govern.

### 7.1 Tipologia i dedicació

Les pràctiques acadèmiques externes, en el cas de l'ETSAV poden ser curriculars o no curriculars, no són obligatòries i es formalitzen amb un conveni de cooperació educativa (Reial decret 1707/2011, de 18 de novembre, pel qual es regulen les pràctiques acadèmiques externes dels estudiants universitaris)

L'estudiantat de grau ha de tenir més de 120 ECTS superats en el moment de formalitzar el conveni de cooperació educativa, crèdits avaluats i incorporats en el seu expedient.

El màxim de dedicació a la realització de pràctiques acadèmiques externes per a l'estudiantat de grau durant un curs acadèmic (del 16 de setembre al 15 de setembre de l'any següent) serà de 900 hores, respectant sempre la limitació de 2.400 hores al llarg de la totalitat dels estudis. La dedicació setmanal durant el període lectiu està compresa de dilluns a divendres.

Durant els períodes no lectius de cada any acadèmic, aprovats per Junta d'Escola en el Calendari acadèmic, la dedicació màxima podrà ser de 8 hores/dia.

Els estudiants matriculats en el grau podran dedicar a convenis, durant el període lectiu de cada quadrimestre acadèmic, un màxim d'hores al mes segons el paràmetre acadèmic (PA\*) obtingut en el darrer quadrimestre acadèmic cursat i avaluat a l'ETSAV:

- PA >= 0,5 dedicació màxima: 80 hores/mes o 4 hores/dia
- PA < 0,5 a 0,4 dedicació màxima: 60 hores/mes o 3 hores/ hores/ dia
- PA < 0,4 a 0,3 dedicació màxima: 40 hores/mes o 2 hores/ dia
- PA < 0,3 no es podrà participar en Convenis

\* PA: el paràmetre acadèmic s'obté del número de crèdits aprovats, excepte els crèdits reconeguts/número de crèdits matriculats.

### 7.2 Pràctiques acadèmiques externes curriculars

Les pràctiques curriculars en el grau es configuren com una assignatura optativa de 6 ECTS i han d'estar cursades en un sol conveni de cooperació educativa curricular de 180 hores.

Les pràctiques curriculars han de ser autoritzades prèviament pel tutor/a acadèmic de l'ETSAV, qui vetlla pel correcte desenvolupament de les mateixes i les avalua en finalitzar.

Abans de la signatura del conveni i a la matrícula de les pràctiques, l'estudiant ha d'adreçar a l'Escola una sol·licitud formal acompanyada de la documentació següent:

- El projecte formatiu, emplenat i signat electrònicament per l'empresa
- Un informe previ de l'estudiantat on hi constarà:
  - Descripció àmplia de l'empresa, quin tipus de tutor hi té assignat l'estudiant i com es relacionen entre si.
  - Concreció detallada de la pràctica principal, dins de les altres tasques que pugui fer l'estudiant. (objectius a priori de l'estudiant en aquesta pràctica curricular concreta, justificació de la bondat de la pràctica per a la seva formació general, relació amb la resta del seu currículum docent o amb les seves experteses.
  - Un currículum d'empresa ampliat (només en el cas de l'estudiantat de màster) on hi constarà: Informació gràfica de l'història de l'estudi o empresa, informació sobre obra construïda i acabada, relació de premis i publicacions.

---

## 7.3 Avaluació de les pràctiques

Per a procedir a l'avaluació i el reconeixement de les pràctiques acadèmiques externes (curriculars i extracurriculars) el tutor/a de l'entitat col·laboradora ha d'emetre un Informe del tutor/a d'empresa i l'estudiant ha d'emetre una Memòria.

En el cas de les pràctiques curriculars també cal que l'estudiant aporti al tutor/a acadèmic/a la documentació següent:

- Dossier representatiu de les tasques realitzades, on evidenciï l'assoliment de competències. Aquest treball ha d'explicar el pas de l'estudiant pel lloc de treball i els aprenentatges assolits (10/20 pàgines)
- Autorització de l'empresa per entrega de material gràfic.

Les pràctiques curriculars s'avaluaran amb nota numèrica i descriptiva que s'integrarà a l'expedient acadèmic de l'estudiant.

Les pràctiques extracurriculars realitzades s'integraran en el Suplement Europeu del Títol, sempre i quan al finalitzar el conveni, l'estudiant lliuri els informes tant del tutor com de l'estudiant de fi de conveni i aquestes d'avaluin com a favorables.

Criteris d'avaluació:

### Treballs considerats excel·lents

Treballs que desenvolupen una visió crítica d'allò après al lloc de treball, també de la tasca que desenvolupa l'empresa o institució, o bé que desenvolupen un tema transversal d'interès relacionat amb el lloc de realització de les pràctiques o una disquisició sobre la forma com s'han assolit les competències, i ho mostren de forma redactada i amb material gràfic inèdit, dibuixos, esquemes, fets per l'estudiant expressament pel treball.

### Treballs considerats notables

Treballs que descriuen la tasca encomanada allà on s'han realitzat les pràctiques de forma generosa, amb visió crítica, incloent una explicació i valoració dels aprenentatges i les competències assolides i usant material gràfic realitzat a l'empresa o institució

### Treballs considerats suficients

Treballs que expliquen breument i de forma purament descriptiva les tasques que han desenvolupat al lloc de pràctiques, sense fer esment als aprenentatges i usant només material gràfic de l'empresa o institució

### Treballs considerats insuficients

Treballs que bàsicament només aporten material gràfic de l'empresa o institució i descriuen de forma massa genèrica i poc detallada la tasca que han desenvolupat al lloc de pràctiques.



---

## 8. Treball fi de grau

### 8.1 Descripció i format del TFG

El Treball de Fi de Grau, en endavant TFG, és un treball acadèmic original i individual, de format obert, on l'estudiant elabora una reflexió crítica o un estudi avançat sobre continguts propis de les matèries del Grau en Estudis d'Arquitectura —si és del cas, amb el suport de materials produïts prèviament com a estudiant— i concreta la seva reflexió o estudi amb textos i gràfics.

És un treball tutoritzat que es presenta i defensa davant d'un Tribunal Universitari. Té una càrrega de 6 ECTS, que equival a 36 hores d'activitats dirigides i 144 hores més d'aprenentatge autònom. L'horari es publica al web de l'Escola en l'apartat "Curs actual", abans de l'inici de cada quadrimestre.

### 8.2 Objectius

El TFG té com a objectius d'aprenentatge que l'estudiant sigui capaç de:

- Definir i acotar amb rigor una temàtica, problema o àmbit d'estudi.
- Aplicar processos i procediments per tal de recollir, analitzar i interpretar dades i informació rellevant de manera metòdica.
- Elaborar una contribució pertinent i contextualitzada dins la temàtica, problema o àmbit d'estudi que hagi determinat, sostinguda per arguments o raonaments coherents.
- Transmetre els coneixements i habilitats adquirits presentant de forma escrita, gràfica i oral el treball realitzat.

### 8.3 Calendari

El calendari acadèmic que aprova la Junta d'Escola estableix dues convocatòries de lliurament i defensa del TFG, durant els mesos de juny i gener. En funció de les condicions particulars de cada quadrimestre, es poden establir altres dates addicionals de lliurament i defensa.

### 8.3 Matrícula

La matrícula i la defensa del TFG es pot fer efectiva quan l'estudiant hagi superat 270 ECTS dels estudis de Grau, sempre que en els 30 crèdits pendents, no hi coincideixin dos Tallers d'Arquitectura i Projecte.

### 8.4 Tutors

Tots els estudiants han de tenir assignat un tutor/a, necessàriament arquitecte i professor de l'ETSAV.

Durant les primeres setmanes del curs, l'estudiant presenta:

- a. una proposta prèvia de tema pel seu TFG; i
- b. una llista dels tutors oferts per l'assignatura ordenada en funció de les seves preferències. Alternativament, pot proposar un tutor/a extern a l'assignatura que hagi acceptat prèviament fer aquesta funció; en aquest cas, l'estudiant aporta un document on el possible tutor/a declari que coneix el tema del TFG de l'estudiant i que acceptaria fer-ne la tutoria.

El professor o professora responsable de l'assignatura, d'acord amb els professors i les preferències dels estudiants, assigna un tutor o tutoraa a cada estudiant.

Són funcions del tutor o tutoraa:

- a. orientar l'elaboració del tema del TFG de l'estudiant i acceptar-lo, en nom del Tribunal, quan sigui viable;
- b. seguir l'evolució del treball, amb un mínim de tres sessions de tutoria repartides durant el llarg del curs; i
- c. assegurar-se que l'estudiant coneix aquest reglament.

### 8.5 Tribunals

---

La Direcció nomena quadrimestralment, els membres titulars i suplents dels Tribunals Universitaris que avaluen el TFG, integrats per un president o presidenta, un secretari o secretària –que és el tutor o tutora del TFG– i un vocal. Tots han de ser arquitectes.

Perquè la prova sigui vàlida cal que es faci en presència dels tres membres del Tribunal. El secretari o secretària aixeca acta del resultat de la deliberació.

## 8.6 Lliurament, defensa i avaluació

El calendari acadèmic de l'ETSAV fixa les dates de lliurament i defensa del TFG.

La defensa del TFG és un acte públic que inclou una presentació inicial de l'estudiant i les corresponents intervencions del tribunal i l'estudiant. Cada tribunal ha d'establir i comunicar anticipadament l'ordre i la durada de les presentacions.

Els criteris d'avaluació s'estableixen en base als objectius d'aprenentatge. El barem de puntuació té en compte el grau d'assoliment dels objectius, segons les rúbriques de la taula següent:

OBJECTIUS	CRITERIS I VALORACIÓ			
Definir i acotar amb rigor una temàtica, problema o àmbit d'estudi.	La temàtica, problema o àmbit d'estudi s'identifica clarament i queda ben delimitat el seu context.	La temàtica és innovadora o planteja qüestions complexes i transversals en les que l'arquitectura hi té un rol important.	La temàtica, problema o àmbit d'estudi està poc definit o té imprecisions i/o el seu context no queda clar.	No s'identifica un tema concret, ni un problema específic ni el treball es pot emmarcar en un àmbit d'estudi.
	El treball aborda un tema interessant i permet fer una reflexió de l'experiència del seu pas per la universitat.		La resposta elaborada per l'estudiant a la temàtica, problema o àmbit d'estudi definit és ambigua.	No s'ha donat resposta a un problema concret.
<b>PUNTUACIÓ MÀXIMA SOBRE 20</b>	<b>De 20 a 18</b>	<b>De 20 a 18</b>	<b>De 17 a 10</b>	<b>De 9 a 0</b>
Aplicar processos i procediments per tal de recollir, analitzar i interpretar dades i informació rellevant de manera metòdica.	Les dades estan recollides i endreçades de manera coherent amb el que es buscava i la metodologia és adequada i està ben aplicada.	Hi ha molta informació recollida però no hi ha un criteri per sistematitzar-la tot i que ha servit per elaborar el treball.	No hi ha dades de partida o no estan sistematitzades o estan mal endreçades i no han servit per arribar a les conclusions.	Només s'exposa un seguit de treballs sense cap lligam reconeixible i sense cap conclusió o deducció.
	Hi ha un fil argumental que dona coherència a l'aportació final aportada.	El treball no té un lligam argumental clar però no presenta contradiccions ni errors o falsedats.	L'únic criteri per endreçar la informació és o bé cronològic o alfabètic.	No hi ha lligam en l'exposició d'arguments ni formal, ni conceptualment.
<b>PUNTUACIÓ MÀXIMA SOBRE 20</b>	<b>De 20 a 18</b>	<b>De 20 a 18</b>	<b>De 17 a 10</b>	<b>De 9 a 0</b>
Elaborar una contribució pertinent i contextualitzada dins la temàtica, problema o àmbit d'estudi que hagi determinat, sostinguda per arguments o raonaments coherents.	El treball aporta una contribució pertinent en la temàtica o en l'àmbit d'estudi establert i els arguments són coherents amb la reflexió i l'argumentació que la sustenta.	El treball planteja les bases per a un nou enfocament en la temàtica, el problema o l'àmbit d'estudi plantejat a l'inici tot i que no acaba de definir la contribució.	El treball enuncia una contribució però els arguments són insuficients per sustentar-la o es recolza en intuïcions o opinions subjectives.	El treball no identifica una contribució en la temàtica, problema o àmbit d'estudi que s'ha determinat o no aporta arguments que la sustentin.
<b>PUNTUACIÓ MÀXIMA SOBRE 35</b>	<b>De 35 a 32</b>	<b>De 31 a 25</b>	<b>De 24 a 17</b>	<b>De 16 a 0</b>
Transmetre els coneixements i habilitats adquirits presentant de forma escrita, gràfica i oral el treball realitzat.	La presentació s'ha fet en el temps estipulat, és coherent amb el format que l'estudiant ha triat per fer-la i ha utilitzat un llenguatge apropiat.	El format triat per fer la presentació és coherent però l'explicació oral no ha estat adequada en temps o en ordre o en ús del llenguatge apropiat.	El format triat per l'estudiant per presentar el seu TFG no és coherent amb el tema o el problema o l'àmbit d'estudi però es endreçat i ajusta el temps.	El llenguatge emprat per l'estudiant està ple de faltes de rigor o termes inapropiats o bé el treball presentat té errors importants que denoten manca de coneixements.
<b>PUNTUACIÓ MÀXIMA SOBRE 25</b>	<b>De 25 a 23</b>	<b>De 22 a 18</b>	<b>De 17 a 12</b>	<b>De 11 a 0</b>

**QUALIFICACIÓ DEL TRIBUNAL**
**PUNTUACIÓ MÀXIMA SOBRE 100**

Idioma de la documentació:

Idioma de la presentació:

---

## 8.7 Assoliment de la competència en tercera llengua

L'elaboració, documentació, presentació i defensa del TFG íntegrament en una llengua diferent del català o castellà, establerta a l'article 3.3 de la NAGRAMA, permet a l'estudiant acreditar l'assoliment de la competència en aquesta tercera llengua.

En el cas que l'estudiant s'aculli a aquesta opció, cal que n'informi el professor o professora responsable del TFG a l'inici del curs. Quan la tercera llengua proposada per l'estudiant sigui diferent de l'anglès, aquesta opció es condiona a la disponibilitat de professorat competent en la llengua proposada.

## 8.8 Al·legacions i revisió

En el cas de desacord amb el resultat de l'avaluació del TFG, l'estudiant pot presentar, en el termini de deu dies naturals des de la notificació de la qualificació del TFG, un escrit raonat d'al·legació adreçat al director o directora de l'escola. El director o directora pot determinar la necessitat de constituir un tribunal de revisió o desestimar, de manera argumentada, l'al·legació.

Si escau constituir-lo, el tribunal de revisió està format pel director o directora, o en l'autoritat acadèmica en qui delegui; el sotsdirector o sotsdirectora cap d'estudis de grau, que actua com a secretari o secretària i un membre del professorat del TFG.

El tribunal de revisió escolta, per separat, el president del Tribunal Universitari de TFG, el tutor i l'estudiant, examina el TFG i dona resposta a l'al·legació.

## 8.9 Preservació i publicació del tfg

El TFG es conserva permanentment en el repositori institucional de la UPC.

Les dades bibliogràfiques descriptives del TFG són públiques al repositori institucional de la UPC.

L'autor o autora pot autoritzar la UPC perquè el seu TFG sigui consultable en obert al repositori institucional d'acord amb el formulari d'autorització que s'elabora a aquest efecte. En aquesta autorització l'autor o autora ha d'expressar si el TFG pot ser accedit i comunicat públicament en règim obert –mitjançant l'atorgament d'una llicència *Creative Commons* si s'escau– o si es manté en règim d'accés i comunicació restringit. El TFG no publicat en obert sempre és accessible des de la Biblioteca.

L'autor o autora pot sol·licitar en qualsevol moment la modificació del règim obert al restringit o a l'inrevés.

---

## Disposició addicional

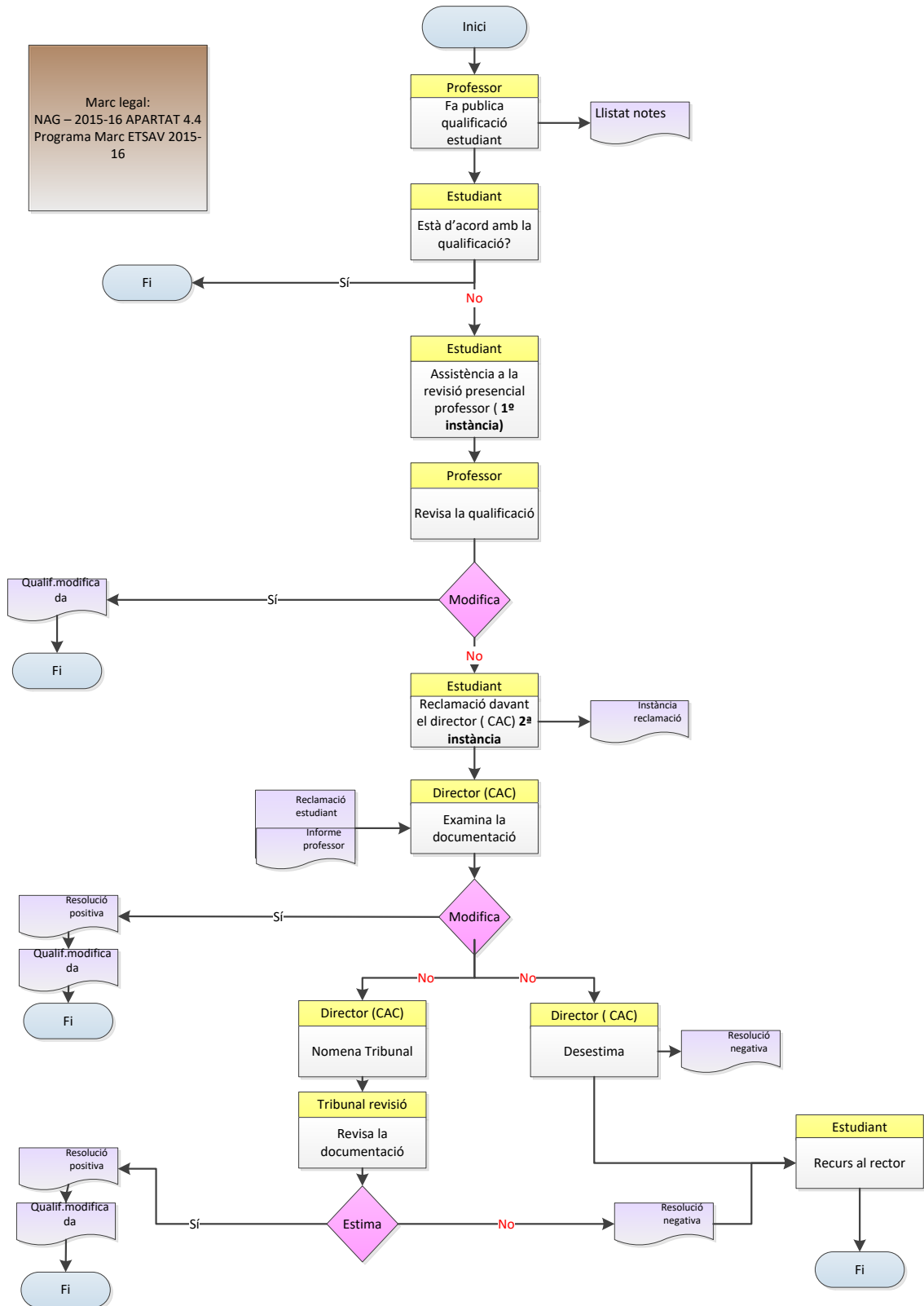
Aquesta normativa entra en vigor el curs acadèmic 2023-2024.

Queden incorporades en aquest programa marc les normatives següents

- Normativa complementaria ETSAV a les normes que regulen l'admissió d'estudiants procedents d'altres centres universitaris al títol oficial de grau en estudis d'Arquitectura (2014) Trasllet d'expedient (Acord CA-12/2017 i CA/2018)
- Normativa de treball de fi de grau en estudis d'arquitectura, aprovada per la Junta d'escola el 03/06/2022
- Normativa complementaria de les pràctiques acadèmiques externes de l'ETSAV, aprovada en l'acors JETSAV/2022/02/09
- Normativa de Mobilitat internacional/nacional ETSAV Outgoing

## Annexos:

### 1.1. DIAGRAMA 1. REVISIONS I AL·LEGACIONS ALS ACTES D'AVUACIÓ REALITZATS DURANT EL CURS



1.2. DIAGRAMA 2. AL·LEGACIONS ALS RESULTATS DE LES AVALUACIONS CURRICULARS

